

# ÚZEMNÍ PLÁN RUSAVA

## II. ODŮVODNĚNÍ



projekt s.r.o.

**projektová a inženýrská činnost**

Kollárova 629 Kroměříž 767 01

Zakázkové číslo  
Měsíc/rok  
Počet vyhotovení

P5-14  
11/2015  
5

## II. ODŮVODNĚNÍ ŘEŠENÍ ÚP RUSAVA

### TEXTOVÁ ČÁST – obsah:

- II.1 Postup pořízení územního plánu
- II.2 Soulad návrhu územního plánu s politikou územního rozvoje a územně plánovací dokumentací vydanou krajem
- II.3 Soulad s cíli a úkoly územního plánování, zejména s požadavky na ochranu architektonických a urbanistických hodnot území a požadavky na ochranu nezastavěného území
- II.4 Soulad s požadavky stavebního zákona a jeho prováděcích předpisů
- II.5 Soulad s požadavky zvláštních právních předpisů a stanovisky dotčených orgánů podle zvláštních právních předpisů, popřípadě s výsledkem řešení rozporů
  - II.5.1 Soulad s požadavky právních předpisů
  - II.5.2 Soulad se stanovisky DO, popř. výsledkem řešení rozporů
- II.6 Zpráva o vyhodnocení vlivů na udržitelný rozvoj území obsahující základní informace o výsledcích tohoto vyhodnocení včetně výsledků vyhodnocení vlivů na životní prostředí
- II.7 Stanovisko krajského úřadu podle § 50 odst. 5 SZ
- II.8 Sdělení, jak bylo stanovisko podle § 50 odst. 5 SZ zohledněno, s uvedením závažných důvodů, pokud některé požadavky nebo podmínky zohledněny nebyly
- II.9 Komplexní zdůvodnění přijatého řešení včetně vybrané varianty
- II.10 Vyhodnocení účelného využití zastavěného území a vyhodnocení potřeby vymezení zastavitelných ploch
- II.11 Vyhodnocení koordinace využívání území z hlediska širších územních vztahů
- II.12 Vyhodnocení splnění požadavků zadání, popřípadě vyhodnocení souladu
  - se schváleným výběrem nejvhodnější varianty a podmínkami k její úpravě v případě postupu podle § 51 odst. 2 SZ,
  - s pokyny pro zpracování návrhu ÚP v případě postupu podle § 51 odst. 3 SZ, popř. § 53 odst. 3 SZ,
  - s pokyny k úpravě návrhu ÚP v případě postupu podle § 54 odst. 3 SZ,
  - s rozhodnutím o pořízení ÚP nebo jeho změny a o jejím obsahu v případě postupu podle § 55 odst. 3 SZ
- II.13 Výčet záležitostí nadmístního významu, které nejsou řešeny v zásadách územního rozvoje (§ 43 odst. 1 SZ), s odůvodněním potřeby jejich vymezení
- II.14 Vyhodnocení předpokládaných důsledků navrhovaného řešení na zemědělský půdní fond a pozemky určené k plnění funkcí lesa
- II.15 Rozhodnutí o námitkách včetně samostatného odůvodnění
- II.16 Vyhodnocení připomínek

Pozn.: Body č. II.1, II.5.2, II.7, II.8, II.15 a II.16 zpracovává pořizovatel v průběhu projednávání.

## TEXTOVÁ ČÁST

### II.1 Postup pořízení územního plánu

---

- zpracovává pořizovatel v průběhu projednávání

### II.2 Soulad návrhu územního plánu s politikou územního rozvoje a územně plánovací dokumentací vydanou krajem

---

**Politika územního rozvoje ČR ve znění Aktualizace č.1** jako nástroj územního plánování byla schválena usnesením vlády dne 17.04.2015. Obec Rusava leží mimo rozvojové osy dané tímto dokumentem.

Jednotlivé republikové priority územního plánování pro zajištění udržitelného rozvoje území články 14 - 32 části 2.2 byly promítnuty do Zadání pro zpracování územního plánu stejně tak jako další úkoly vyplývající Zásad územního rozvoje Zlínského kraje, územně analytických podkladů a z doplňujících rozborů a průzkumů. K některým ustanovením článků 14-32 uvádíme podobněji:

Čl. (14) - Ve veřejném zájmu chránit a rozvíjet přírodní, civilizační a kulturní hodnoty území, včetně urbanistického, architektonického a archeologického dědictví. Zachovat ráz jedinečné urbanistické struktury území, struktury osídlení a jedinečné kulturní krajiny, které jsou výrazem identity území, jeho historie a tradice.

*Tyto zájmy jsou ošetřeny v územním plánu návrhem urbanistické koncepce v rámci legislativních možností územního plánu (§43 a související zákona č. 183/2006 Sb.) Jedná se zejména - vymezení zastavitelných ploch, ploch přestavby a systému sídelní zeleně – kapitola I.c textové části I a koncepcí uspořádání krajiny, včetně vymezení ploch a stanovení podmínek pro změny v jejich využití, územní systém ekologické stability, prostupnost krajiny, protierozní opatření, ochrana před povodněmi, rekreace apod. – kapitola I.e textové části I.*

V konkrétních podmínkách obce se jedná o urbanistické a architektonické hodnoty osídlení valašského regionu, dané řetězovou formou údolního osídlení v kombinaci s pasekářským osídlením. Této formě odpovídá i návrh nových rozvojových ploch. bydlení. Další hodnoty obce spočívají zejména v její rekreační funkci. Pro silné zastoupení objektů individuální rekreace jsou navrhovány pouze aktivity hromadné rekreace, sportu a vybavenosti, které by mohly přispět i k rozvoji pracovních příležitostí (OS14, OV13, OV19). Návrh rozvojových ploch současně garantuje ochranu přírodních horizontů a významných pohledů (kostel Povýšení sv. Kříže).

Čl. (14a) – Při plánování rozvoje venkovských území a oblastí dbát na rozvoj primárního sektoru při zohlednění ochrany kvalitní zemědělské, především orné půdy a ekologických funkcí krajiny.

*Primární sektor prvovýroby, jako zdroj surovin v oblasti zemědělství a lesnictví je v rámci územního plánu stabilizovaný. V oblasti lesnictví pak územní plán navrhuje i některé plochy k rozšíření ploch lesních v souladu se systémem ekologické stability krajiny.*

Čl. (15) - Předcházet při změnách nebo vytváření urbánního prostředí prostorově sociální segregaci s negativními vlivy na sociální soudržnost obyvatel.

*Návrh ÚP svým řešením ploch s rozdílným způsobem využití nevytváří předpoklady pro sociální segregaci s negativními vlivy na sociální soudržnost obyvatel. Zejména návrh neuvažuje s neopodstatněným nárůstem počtu obyvatel, který by případně vytvářel společenské napětí mezi původními a nově přistěhovanými obyvateli.*

Čl. (16) - Při stanovování způsobu využití území v územně plánovací dokumentaci dávat přednost komplexním řešením před uplatňováním jednostranných hledisek a požadavků, které ve svých důsledcích zhoršují stav i hodnoty území.

*Tyto aspekty jsou garantovány systémem tvorby za účasti zástupců obce a veřejnosti v celém průběhu prací od zadání až po schvalování návrhu. Dále pak stabilizací a případným rozvojem jednotlivých ploch s rozdílným způsobem využití, které s ohledem na význam a charakter sídla přicházejí v úvahu.*

Čl. (16a) - Při územně plánovací činnosti vycházet z principu integrovaného rozvoje území, zejména měst a regionů, který představuje objektivní a komplexní posuzování a následné koordinování prostorových, odvětvových a časových hledisek.

*Obec Rusava leží mimo jednotlivé rozvojové osy. Integrovaný princip rozvoje území je dán dodržením jednotlivých republikových a krajských priorit daných tímto dokumentem a prioritami vycházejících ze Zásad územního rozvoje Zlínského kraje vydané Zastupitelstvem Zlínského kraje dne 10. 9. 2008 pod č. usn. 0761/Z23/08, které nabyly účinnosti 23.10.2008. Aktualizace Zásad územního rozvoje Zlínského kraje byla vydána Zastupitelstvem Zlínského kraje usnesením č.0749/Z21/12 dne 12. 9. 2012 a nabyla účinnosti dne 5. 10. 2012.*

Čl. (17) - Vytvářet v území podmínky k odstraňování důsledků hospodářských změn lokalizací zastavitelných ploch pro vytváření pracovních příležitostí zejména v hospodářsky problémových regionech a napomoci tak řešení problémů v těchto územích.

*V souladu s těmito prioritami jsou navrženy plochy s rozdílným způsobem využití umožňující tvorbu pracovních příležitostí (plochy obytné smíšené, drobné výroby, průmyslové a zemědělské výroby apod.). Jedná se vesměs o stávající plochy, které mají rezervy ve vlastním využití ( plochy VZ, SO.3). Potenciál obce je v tomto směru hlavně v oblasti rekreace a cestovního ruchu. Výsledný efekt rozvoje pracovních příležitostí je však nad rámec územního plánování.*

Čl. (18) - Podporovat polycentrický rozvoj sídelní struktury. Vytvářet předpoklady pro posílení partnerství mezi městskými a venkovskými oblastmi a zlepšit tak jejich konkurence-schopnost.

*Určitou vazbu v tomto směru vytváří rekreační možnosti obce, jak v individuální, tak hromadné rekreaci. Tato rekreace má tak význam pro celý region.*

Čl. (19) - Vytvářet předpoklady pro polyfunkční využívání opuštěných areálů a ploch (tzv. brownfields průmyslového, zemědělského, vojenského a jiného původu). Hospodárně využívat zastavěné území (podpora přestaveb revitalizací a sanací území) a zajistit ochranu nezastavěného území.

*Návrh územního plánu minimalizuje zásahy do volné krajiny. Zastává hledisko kompaktnosti zástavby a stabilizace pasekářské formy osídlení. Zastavěné území v jeho jednotlivých složkách řešením ploch s rozdílným způsobem využití je využíváno bezzbytku. Regulativy je pak řešena ochrana nezastavěného území.*

Čl. (20) - Rozvojové záměry, které mohou významně ovlivnit charakter krajiny, umísťovat do co nejméně konfliktních lokalit a následně podporovat potřebná kompenzační opatření. S ohledem na to při územně plánovací činnosti, pokud je to možné a odůvodněné, respektovat veřejné zájmy např. ochrany biologické rozmanitosti a kvality životního prostředí, zejména formou důsledné ochrany zvláště chráněných území, lokalit soustavy Natura 2000, mokřadů, ochranných pásem vodních zdrojů, chráněné oblasti přirozené akumulace vod a nerostného bohatství, ochrany zemědělského a lesního půdního fondu. Vytvářet územní podmínky pro implementaci a respektování územních systémů ekologické stability a zvyšování a udržování ekologické stability a k zajištění ekologických funkcí i v ostatní volné krajině a pro ochranu krajinných prvků přírodního charakteru v zastavěných územích, zvyšování a udržování rozmanitosti venkovské krajiny. V rámci územně plánovací činnosti vytvářet podmínky pro ochranu krajinného rázu s ohledem na cílové charakteristiky a typy krajiny a vytvářet podmínky pro využití přírodních zdrojů.

*V návrhu územního plánu nejsou řešeny rozvojové záměry, které by výrazně ovlivnily charakter krajiny. Důsledně je zohledněn požadavek ochrany pohledových horizontů. Návrhem je doplněn stávající územní systém ekologické stability. Návrh zohledňuje a respektuje krajinný ráz. Evropsky významná lokalita a Ptačí oblast Hostýnské vrchy nebudou územním plánem dotčeny. Blíže k uvedené problematice koncepce uspořádání krajiny, včetně vymezení ploch a stanovení podmínek pro změny v jejich využití, územní systém ekologické stability, prostupnost krajiny, protierozní opatření, ochrana před povodněmi, rekreace, dobývání nerostů apod. – kapitola I.e textové části I. Podrobnější popis a zdůvodnění obsahuje pak tato textová část v kapitole II.9.e.*

Čl. (20a) Vytvářet územní podmínky pro zajištění migrační propustnosti krajiny pro volně žijící živočichy a pro člověka, zejména při umísťování dopravní a technické infrastruktury. V rámci územně plánovací činnosti omezovat nežádoucí srůstání sídel s ohledem na zajištění přístupnosti a prostupnosti krajiny.

*Územní plán svým návrhem nebrání stávající prostupnosti krajiny a nevytváří podmínky pro srůstání sídel.*

Čl. (21) - Vymezit a chránit ve spolupráci s dotčenými obcemi před zastavěním pozemky nezbytné pro vytvoření souvislých ploch veřejně přístupné zeleně (zelené pásy) v rozvojových oblastech a v rozvojových osách a ve specifických oblastech, na jejichž území je krajina negativně poznamenána lidskou činností, s využitím její přirozené obnovy; cílem je zachování souvislých pásů nezastavěného území v bezprostředním okolí velkých měst, způsobilých pro nenáročnou formy krátkodobé rekreace a dále pro vznik a rozvoj lesních porostů a zachování prostupnosti krajiny.

*Návrhem územního plánu nedochází k případnému spojování jednotlivých sídel. Obec se nenachází v rozvojových oblastech a osách s těmito negativními jevy.*

Čl. (22) - Vytvářet podmínky pro rozvoj a využití předpokladů území pro různé formy cestovního ruchu (např. cykloturistika, agroturistika, poznávací turistika), při zachování a rozvoji hodnot území. Podporovat propojení míst, atraktivních z hlediska cestovního ruchu, turistickými cestami, které umožňují celoroční využití pro různé formy turistiky

*Obec má s ohledem na svou polohu výrazný potenciál pro rekreaci a turistiku. Již ve stabilizovaných plochách jsou zastoupeny formy jak hromadné, tak individuální rekreace. Řešení ploch s rozdílným způsobem využití umožňuje svými regulativy rozvoj jednotlivých forem turistiky přicházející v úvahu v daném regionu. V tomto směru územní plán navrhuje koridor příjezdové cyklostezky do obce rozvojové plochy občanské vybavenosti a sportu OV13, OS14*

Čl. (23) - Podle místních podmínek vytvářet předpoklady pro lepší dostupnost území a zkvalitnění dopravní a technické infrastruktury s ohledem na prostupnost krajiny. Při umísťování dopravní a technické infrastruktury zachovat prostupnost krajiny a minimalizovat rozsah fragmentace krajiny; je-li to z těchto hledisek účelné, umísťovat tato zařízení souběžně. Zmírňovat vystavení městských oblastí nepříznivým účinkům tranzitní železniční a silniční dopravy, mimo jiné i prostřednictvím obchvatů městských oblastí, nebo zajistit ochranu jinými vhodnými opatřeními v území. Zároveň však vymezovat plochy pro novou obytnou zástavbu tak, aby byl zachován dostatečný odstup od vymezených koridorů pro nové úseky dálnic, silnic I. třídy a železnic, a tímto způsobem důsledně předcházet zneprůchodnění území pro dopravní stavby i možnému nežádoucímu působení negativních účinků provozu dopravy na veřejné zdraví obyvatel (bez nutnosti budování nákladných technických opatření na eliminaci těchto účinků).

*Dostupnost území je omezena pouze na silniční dopravu. Ta je v daném území stabilizována bez potřeby dalšího územního rozvoje. V návrhu územního plánu nejsou zastoupeny prvky, které by negativně ovlivňovaly prostupnost krajiny. Obec ve své poloze struktuře osídlení není vystavena účinkům tranzitní dopravy.*

Čl. (24) - Vytvářet podmínky pro zlepšování dostupnosti území rozšiřováním a zkvalitňováním dopravní infrastruktury s ohledem na potřeby veřejné dopravy a požadavky ochrany veřejného zdraví, zejména uvnitř rozvojových oblastí a rozvojových os. Možnosti nové výstavby je třeba dostatečnou veřejnou infrastrukturou přímo podminít. Vytvářet podmínky pro zvyšování bezpečnosti a plynulosti dopravy, ochrany a bezpečnosti obyvatelstva a zlepšování jeho ochrany před hlukem a emisemi, s ohledem na to vytvářet v území podmínky pro environmentálně šetrné formy dopravy (např. železniční, cyklistickou).

*Viz komentář předcházejícímu článku. Stávající technická infrastruktura je v zásadě dostačující i na navrhované rozvojové plochy, bez nutnosti zásadních koncepčních změn v této oblasti.*

Čl. (24a) Na územích, kde dochází dlouhodobě k překračování zákonem stanovených mezních hodnot imisních limitů pro ochranu lidského zdraví, je nutné předcházet dalšímu významnému zhoršování stavu. Vhodným uspořádáním ploch v území obcí vytvářet podmínky pro minimalizaci negativních vlivů koncentrované výrobní činnosti na bydlení. Vymezovat plochy pro novou obytnou zástavbu tak, aby byl zachován dostatečný odstup od průmyslových nebo zemědělských areálů.

*Uvedená problematika se přímo netýká řešené obce.*

Čl. (25) - Vytvářet podmínky pro preventivní ochranu území a obyvatelstva před potenciálními riziky a přírodními katastrofami v území (záplavy, sesuvy půdy, eroze atd.) s cílem minimalizovat rozsah případných škod. Zejména zajistit územní ochranu ploch potřebných pro umísťování staveb a opatření na ochranu před povodněmi a pro vymezení území určených k řízeným rozlivům povodní. Vytvářet podmínky pro zvýšení přirozené retence srážkových vod v území s ohledem na strukturu osídlení a kulturní krajinu jako alternativy k umělé akumulaci vod.

*Katastr obce se nenachází v záplavovém území. Stávajícím systémem velkovýrobního obhospodařování může lokálně docházet k půdní erozi. K eliminování těchto jevů může přispět navrhovaný ÚSES. Protierozní opatření je možné realizovat na základě regulativů příslušných ploch. V obci se vyskytují sesuvná a poddolovaná území. V evidovaných lokalitách nejsou navrhovány rozvojové plochy.*

Čl. (26) - Vymezovat zastavitelné plochy v záplavových územích a umisťovat do nich veřejnou infrastrukturu jen ve zcela výjimečných a zvláště odůvodněných případech. Vymezovat a chránit zastavitelné plochy pro přemístění zástavby z území s vysokou mírou rizika vzniku povodňových škod.

*Oblast se nenachází v záplavovém území. Určitou míru nebezpečí mohou vytvářet pouze přívalové deště v souvislosti s velkovýrobně obdělávanými pozemky.*

Čl. (32) - Při stanovování urbanistické koncepce posoudit kvalitu bytového fondu ve znevýhodněných městských částech a v souladu s požadavky na kvalitní městské struktury, zdravé prostředí a účinnou infrastrukturu věnovat pozornost vymezení ploch přestavby.

*S ohledem na velikost a charakter sídla není předmětem řešení.*

*Požadavky bodů čl.26-31 nemají bezprostřední vliv na řešené území a nejsou tudíž zmiňovány.*

Nadřazeným stupněm územní plánovací dokumentace **Zásady územního rozvoje Zlínského kraje** vydané Zastupitelstvem Zlínského kraje dne 10. 9. 2008 pod č. usn. 0761/Z23/08, které nabyly účinnosti 23.10.2008. Aktualizace Zásad územního rozvoje Zlínského kraje byla vydána Zastupitelstvem Zlínského kraje usnesením č.0749/Z21/12 dne 12. 9. 2012 a nabyla účinnosti dne 5. 10. 2012. (Dále jen ZUR ZK)

*Dle ZÚR ZK nezasahují na řešené území žádné plochy veřejně prospěšných staveb (VPS) a veřejně prospěšných opatření (VPO). ZÚR ZK stanovují pro správní území obce Rusava požadavek respektování krajinného celku Podhostýnsko – krajinného prostoru 3 5 Rusava (krajina lesní). Z uvedených ZÚR ZK vyplývá pro obec Rusava:*

*- obec Rusava patří mezi obce s územím speciálních zájmů – plochy pro ochranu pohledových horizontů nadregionálního významu – Hostýnské vrchy – je respektováno a zapracováno do územního plánu.*

K jednotlivým prioritám územního plánování vyplývajících ze ZUR ZK:

ad (1) *K otázce udržitelného rozvoje území Zlínského kraje*

Řešením ploch s rozdílným způsobem využití jak stávajících, tak rozvojových jsou vytvářeny podmínky pro její udržitelný rozvoj. Návrhem ÚP je respektovány jednotlivé priority, jako zajištění příznivého životního prostředí (součást Natura 2000 - EVL Rusava – Hořansko, Rusava kostel a Hostýnské vrchy a Přírodní park Hostýnské vrchy), možnosti ekonomického rozvoje v rámci obce (stanovení jednotlivých ploch s rozdílným způsobem využití). Územní plán vychází dále z kulturních a civilizačních hodnot území (existence nemovitých kulturních památek, archeologické naleziště) Podrobněji jsou jednotlivé priority rozvedeny dále v kapitolách I.c, I.e, I.f výrokové části a II.3 odůvodnění územního plánu.

ad (2) *K otázce zpřesnění územního vymezení ploch a koridorů podchycených v ZUR ZK*  
ZUR ZK nevymezuje v řešeném území žádné plochy a koridory.

ad (3) *K otázce přeměny původních a rozvoje nových hospodářských činností v území regionů se soustředěnou podporou státu podle Strategie regionálního rozvoje ČR,*  
Obec nepatří do oblasti se soustředěnou podporou státu.

ad (4) *K otázce Podpory polycentrického rozvoje sídelní struktury kraje a posilování republikového významu krajského města Zlín a urbanizovaného území Zlínské aglomerace.*

I když obec leží mimo rozvojové osy, vzhledem ke své poloze a dostupnosti krajského města může být přínosem v oblasti rekreace a využití volného času.

ad (5) *K otázce podpory a vytváření vhodných územních podmínek pro umístění a realizaci potřebných staveb a opatření pro účinné zlepšení dopravní dostupnosti, dopravní vybavenosti a veřejné dopravní obsluhy kraje.*

Vzhledem ke své poloze a úloze ve struktuře osídlení není předmětem řešení v rámci územního plánu.

ad (6) *K otázce péče o typické a výjimečné přírodní, kulturní a civilizační hodnoty kraje.*

Návrhem ploch nedochází k narušení krajinného rázu. Jsou respektovány přírodní hodnoty dané existencí Natura 2000 evropsky významné EVL Rusava – Hořansko, Rusava kostel a Hostýnské vrchy a Přírodní park Hostýnské vrchy. Tyto nejsou narušovány žádnými rozvojovými plochami, které by narušily pohledové horizonty. Územní plán vychází a nenarušuje stávající krajinný ráz, který je součástí krajinného celku PODHOSTÝNSKO, krajinný prostor RUSAVA. Krajinný prostor zahrnuje Rusavu a Ráztoku. Dále jsou vymezena archeologická naleziště, nemovité kulturní památky a památky místního významu. Podrobněji viz část II.3 a II.9.e

ad (7) *K otázce podpory, stabilizace a rozvoje hospodářských funkcí na území kraje zvláště ve vymezených rozvojových oblastech a vymezených rozvojových osách.*

I když není obec ve vymezených rozvojových oblastech a osách, zastává důležité místo v oblasti rekreace a volného času, a to i nad rámec Zlínského kraje.

ad (8) *K otázce podpory ve specifických oblastech kraje ochranu a rozvoj specifických hodnot území a řešení specifických problémů, pro které jsou vymezeny.*

Vzhledem ke své poloze a úloze ve struktuře osídlení není přímo předmětem řešení v rámci územního plánu. V otázce ochrany území před potenciálními riziky jsou evidována sesuvná území, do kterých není navrhována zástavba.

ad (9) *K otázce podpory a územního zajištění a přiměřené využívání veškerých přírodních, surovinových, léčivých a energetických zdrojů v území kraje.*

Uvedené zdroje se v katastru obce nevyskytují.

ad (10) *K otázce zemědělského půdního fondu.*

Rozsah vynětí ze ZPF byl řádně odůvodněn v části II.14. V otázce ochrany ZPF před vodní a větrnou erozí a před negativními jevy z působení přívalových srážek byly v regulativech příslušných ploch vytvořeny podmínky pro realizaci technických opatření proti těmto jevům.

ad (11) *K otázce zájmy obrany státu a civilní ochrany obyvatelstva a majetku*

Do správního území obce zasahuje zájmové území Ministerstva obrany - Koridoru RR směrů – zájmové území pro nadzemní stavby (dle ustanovení § 175 odst. 1 zákona č. 183/2006 Sb. o územním plánování a stavebním řádu), které je nutno respektovat podle zákona č. 222/1999 Sb., o zajišťování obrany ČR a zákona č. 127/2005 Sb., o elektronických komunikacích. V tomto vymezeném území lze vydat územní rozhodnutí a povolit nadzemní výstavbu jen na základě závazného stanoviska Ministerstva obrany (dle ustanovení § 175 odst. 1 zákona 183/2006 Sb., o územním plánování a stavebním řádu. Jinou úlohu vzhledem ke své poloze a úloze ve struktuře osídlení sídlo nemá.

ad (12) *K otázce koordinace utváření koncepcí územního rozvoje kraje a obcí s utvářením příslušných strategických rozvojových dokumentů kraje.*

Při zpracování návrhu ÚP byly dále respektovány tyto dokumenty vydané Zlínským krajem:

- **Strategie rozvoje ZK** – Z této strategie nevyplývají pro řešené území obce Rusava žádné konkrétní požadavky. S ohledem na rekreační potenciál obce může mít tato vliv na jeden z úkolů Strategie rozvoje ZK - „Posílit význam sektoru služeb v regionální ekonomice.“
- **Plán rozvoje vodovodů a kanalizací ZK** (schválen usnesením č. 770/Z26/04 na 26.zasedání ZZK dne 20.10.2004. aktualizace schválena dne 5.12.2014 – Zásobování vodou a odkanalizování je v souladu s touto dokumentací.
- **Plán odpadového hospodářství ZK** (OZV ze dne 22.9.2004) - Tato dokumentace nevyvolává žádné územní požadavky v rámci Územního plánu Rusava.
- **Program snižování emisí a imisí ZK** – Obec Rusava se nachází v oblasti se sezónně zhoršenou kvalitou ovzduší. Řešení této problematiky je nad rámec územního plánování.
- **Koncepce a strategie ochrany přírody a krajiny ZK** – V souladu s touto koncepcí byl navržen systém ÚSES a vymezena ochrana pohledového horizontu. Ke zlepšení krajinného rázu byly pak dále navrženy některé další plochy krajinné zeleně.

- **Plán oblastí povodí Moravy jako Nařízení ZK 1/2010 ze dne 17.5.2010.** – Tato dokumentace nevyvolává žádné územní požadavky v rámci Územního plánu Rusava.
- **Aktualizace generelu dopravy Zlínského kraje** (GD ZK), schválena Zastupitelstvem Zlínského kraje dne 14.12.2011 usnesením č.ZZK0625/Z18/11. – Tato dokumentace nevyvolává žádné územní požadavky v rámci Územního plánu Rusava.

ad (13) *K otázce podpory zlepšení funkční a prostorové integrace území kraje s územím sousedících krajů*

Vzhledem ke své poloze a úloze ve struktuře osídlení není přímo předmětem řešení v rámci územního plánu.

ad (14) *K otázce zapojení orgánů územního plánování kraje do spolupráce na utváření národních a nadnárodních plánovacích iniciativ, programů, projektů a aktivit, které ovlivňují rozvoj území kraje a vyžadují konkrétní územně plánovací prověření a koordinace*

Vzhledem ke své poloze a úloze ve struktuře osídlení není přímo předmětem řešení v rámci územního plánu.

Dle ZUR ZK je celý katastr obce součástí **krajinného celku Podhostýnsko, krajinném prostoru Rusava 3. 5.** Takto byl touto dokumentací zařazen celý katastr do cílové charakteristiky **krajina lesní**. KRAJINNÝ RÁZ je charakterizován převahou lesa (nad 70%), lesní porosty využívány hospodářsky, zachování lesních porostů významné pro ekologii i ochranu krajinného rázu, území částečně atraktivní pro rekreaci. Přírodní prvky – přírodě blízký les; Kulturní prvky – historické stavby (fortifikační a strážní), stavby pro hospodaření v lese. Vjemové znaky – intimita, interiérový charakter scény, výhledy, atmosféra lesních podrostů.

V souladu s požadavky ochrany krajinného rázu bylo vyznačeno území se zvýšenou ochranou krajinného rázu, linie ochrany horizontů. Ve vrcholových liniích je navrženo doplnění ploch lesa. Nové rozvojové zastavitelné plochy nejsou navrhovány do volné krajiny, soustřeďují se na kompaktnost se stávajícím zastavěným územím. Návrh územního plánu nevyvolává možná ohrožení, jako je velkoplošná likvidace lesa.

Řešení Územního plánu Rusava vychází z ÚAP, Rozboru udržitelného rozvoje území SO ORP Bystřice pod Hostýnem aktualizace 2012 a schváleného zadání pro vypracování územního plánu. Návrh ÚP posiluje silné stránky a příležitosti specifikované v RURU ORP Bystřice pod Hostýnem a vytváří předpoklady pro řešení slabých stránek a hrozeb. Dle RURU SO ORP Bystřice pod Hostýnem je uváděno:

*Silné stránky :*

- *kvalitní přírodní prostředí dané existencí přírodního parku (příznivé životní prostředí)*
- *vysoká úroveň koeficientu ekologické stability (příznivé životní prostředí)*
- *zastavěné území napojené na kanalizaci s ČOV (hospodářský rozvoj)*
- *vysoká volební účast (soudržnost obyvatel území)*
- *příznivý ukazatel naděje dožití (soudržnost obyvatel území)*
- *vysoký podíl bytů ve vlastních domech (soudržnost obyvatel území)*
- *vysoká intenzita bytové výstavby (soudržnost obyvatel území)*
- *existence základní školy (soudržnost obyvatel území)*
- *existence zdravotnického zařízení (soudržnost obyvatel území)*
- *rozsah zastavitelných ploch pro bydlení odpovídající prognóze vývoje počtu obyvatel (soudržnost obyvatel území)*
- *rozvinutá rekreační funkce území založená na rodinné rekreaci (hospodářský rozvoj)*
- *rozvinutá rekreační funkce území založená na hromadné rekreaci (hospodářský rozvoj)*
- *vyšší atraktivita pro bydlení vzhledem k existenci koupaliště nebo aquacentra (soudržnost obyvatel území)*

*Slabé stránky*

- *zhoršená celková kvalita ovzduší vzhledem k imisním limitům pro ochranu zdraví (příznivé životní prostředí)*
- *zhoršená kvalita ovzduší vzhledem k absenci plynofikace (příznivé životní prostředí)*
- *nepříznivá věková struktura obyvatelstva (soudržnost obyvatel území)*
- *vysoký podíl neobydlených bytů (soudržnost obyvatel území)*

*Příležitosti*

- *využití vymezených ploch pro občanské vybavení k rozvoji společenství obyvatel (soudržnost obyvatel území)*



- využití vymezených ploch pro sport a rekreaci k rozvoji společenství obyvatel (soudržnost obyvatel území)
- rozvoj cestovního ruchu daný přítomností lanovky (hospodářský rozvoj)
- rozvoj cestovního ruchu daný přítomností sjezdovky (hospodářský rozvoj)
- využití zastavitelných ploch pro výrobu a skladování k rozvoji ekonomických aktivit (hospodářský rozvoj)

#### *Hrozby*

- zhoršení obytného prostředí obce vzhledem k možným negativním projevům starých ekologických zátěží (příznivé životní prostředí)
- omezení hospodářského rozvoje území vzhledem k existenci EVL NATURA 2000 (hospodářský rozvoj)
- omezení hospodářského rozvoje území vzhledem k existenci ptačí oblasti NATURA 2000 (hospodářský rozvoj)
- omezení hospodářského rozvoje území vzhledem k existenci přírodního parku (hospodářský rozvoj)
- narušení tradiční struktury obce vzhledem k předimenzování zastavitelných ploch pro bydlení (soudržnost obyvatel území)
- narušení společenství obyvatel obce vzhledem k vysokému podílu objektů druhého bydlení (hospodářský rozvoj)
- narušení obytného prostředí obce vzhledem k expanzi ploch výroby a skladování (hospodářský rozvoj)

Celkové hodnocení vyváženosti územních podmínek : nadprůměrná.

### **II.3      *Soulad s cíli a úkoly územního plánování, zejména s požadavky na ochranu architektonických a urbanistických hodnot území a požadavky na ochranu nezastavěného území.***

Návrh územního plánu vychází z cílů a úkolů územního plánování definovaných v § 18 odst. 1) – 6) a § 19 odst. 1 a 2. V tomto směru zejména řeší další možný rozvoj obce s ohledem na udržitelný rozvoj území. V tomto směru je řešeno :

- Rozvojové plochy jsou navrhovány s ohledem na kompaktnost obce, nerozšiřování zástavby do volné krajiny.
- Tímto způsobem je zaručena i otázka hospodárného vynakládání prostředků z veřejných rozpočtů (§19 písm. j).
- Návrhem jsou chráněny a rozvíjeny přírodní, kulturní a civilizační hodnoty území, specifikací jednotlivých ploch s rozdílným způsobem využití a jejich regulativy, v rámci daného stupně dokumentace – v úrovni územního plánu.
- S ohledem na velikost obce, rozsah jednotlivých ploch nebyla řešena etapizace změn v území (§19 písm. f) a konkrétní opatření pro zajištění civilní ochrany (§19 písm. k).

Urbanistické, architektonické hodnoty a civilizační hodnoty.

V konkrétních podmínkách obce se jedná o historickou strukturu osídlení valašského regionu, dané řetězovou formou údolního osídlení v kombinaci s pasekářským osídlením. Z 2. poloviny 20 století pak se na území obce vyskytuje uliční zástavba samostatně stojících domů víceméně s jednotnými stavebními čarami, která se již tak nepřízpůsobuje organicky daným terénním podmínkám. Návrh rozvojových ploch doplňuje tyto stávající urbanistické struktury s ohledem na kompaktnost zástavby a nerozvolňování zástavby do volné krajiny. Samostatnou strukturu osídlení pak tvoří rekreační chaty rodinné individuální rekreace v různých uskupeních s větší nebo menší mírou koncentrace. Příznivé je, že i tato zástavba je převážně situována v údolní části bez negativního vlivu na krajinu.

V souladu se zadáním a ve spolupráci s obcí byly navrhované lokality původního ÚP vyhodnoceny a byl vytvořen nový návrh rozvojových ploch. Tyto nové návrhové plochy doplňují stávající strukturu osídlení.

## *Koncepce ochrany nezastavěného území.*

Ochrana přírodních hodnot – návrh územního plánu respektuje stávající přírodní podmínky obce Rusava. Zájmy ochrany přírody jsou chráněny zákonem č. 114/1992 Sb. o ochraně přírody a krajiny v platném znění. V řešeném území jsou vymezeny následující přírodní hodnoty:

### Zvláště chráněná území

V současnosti není v řešeném území vyhlášené zvláště chráněné území.

V rozsahu stávajícího registrovaného významného krajinného prvku *VKP Loučka pod Bukovinou* je připravováno vyhlášení přírodní památky *nPP Loučka pod Bukovinou*.

### Přírodní památky

V řešeném území byly Nařízením Zlínského kraje č.13/2014, č.14/2014 a 3/2015 vyhlášeny přírodní památky:

- PP Rusava – Hořansko
- PP Rusava – Na Skále
- PP Loučka pod Bukovinou

Obě přírodní památky tvoří dílčí části EVL. V rámci *PP Rusava – Na Skále* je v současnosti registrován *VKP Prameniště na skále*, v rámci *PP Loučka pod Bukovinou* je registrován *VKP Loučka pod Bukovinou*.

### Soustava Natura 2000 – evropsky významná lokalita

V řešeném území jsou vymezeny evropsky významné lokality:

- **EVL CZ0723755 Rusava kostel** – regionálně významná letní kolonie netopýra velkého
- **EVL CZ0720185 Rusava – Hořansko** na Rusavě – Hořansko je uchován tradiční vzhled krajiny – mozaika zachovalých a druhově bohatých společenstev luk a pastvin s lesními porosty
- **EVL CZ0724429 Hostýnské vrchy** – zasahuje do řešeného území drobnými segmenty na SV území. Jedná se o porosty naturových lesních biotopů s různou mírou reprezentativnosti, s typickou druhovou skladbou nebo místy degradované plochami monokultur smrku či dominantním porostem třtiny křovištní. V malé míře jsou zastoupeny velmi zachovalé luční biotopy s výskytem řady vzácných druhů. Celkově se jedná o velmi významný přírodní komplex jak z hlediska druhové ochrany, tak i z hlediska krajinářského.

### Soustava Natura 2000 – ptačí oblast

V severovýchodní části řešeného území je vymezena ptačí oblast **CZ0721024 Hostýnské vrchy**. Ornitologicky nejceněnější jsou zbytky původních bukových a jedlobukových porostů pralesovitěho charakteru, které jsou nejvýznamnějšími lokalitami strakapouda bělohřbetého. Druhým cílovým druhem je lejsek malý, který poměrně hojně obývá horské lesy s převahou buků

### Památné stromy

V řešeném území je vyhlášen památný strom **Jedle pod Bukovinou** – výška stromu je 30 m a obvod kmene je 230 cm. Jedle roste na parcele p.č. 706, severně od obce Rusava u potoka, 410 metrů západně od kóty Skalný. Památný strom byl vyhlášen v roce 1999.

V zájmovém území se dále nachází řada solitér a skupin mající charakter památných stromů. Zeleň rostoucí mimo les významným způsobem dotváří krajinný ráz.

Přírodní parky

Celé řešené území spadá do **Přírodního parku Hostýnské vrchy**. Přírodní park Hostýnské vrchy byl vyhlášen 29. 6. 1989 Vyhláškou ONV Kroměříž, kterou se zřizuje oblast klidu Hostýnské vrchy, přehlášeno nařízením OkÚ Kroměříž č. 3/95 ze dne 21. 4. 1995 o zřízení přírodního parku Hostýnské vrchy. Rozloha: cca 98 km<sup>2</sup>. Pro krajinný ráz je typické velké zastoupení lesů a pastvin a charakteristická historická zástavba obcí valašského typu (např. lidové stavby na Rusavě). Oblast je bohatá na kulturní památky od nejstarších dob (zbytky keltského oppida na sv. Hostýnu), přes zříceniny středověkých hradů (Šaumburk, Obřany) až po technické zajímavosti (nádrž na plavení dříví - klauza). Mimořádně významným prvkem je Sv. Hostýn s množstvím církevních památek, který patří mezi nejznámější mariánská poutní místa v naší republice.

Významné krajinné prvky registrované

V řešeném území jsou evidovány VKP:

- Louka Jestřábí
- Mokřad Grapy
- Prameniště Na skále
- Prameniště Paseky
- Louka Za vrchy
- Loučka pod Bukovinou
- Pastvina na SV hřebenu Pardusu
- Prameniště záhorní

VKP jsou dle §3 zákona 114/1992 Sb. v platném znění les, rašeliniště, vodní toky, rybníky, jezera a údolní nivy.

Dále je v řešeném území evidována přechodně chráněná plocha – **Jeskyně Čecheřinka** – zimoviště netopýrů.

Ochrana civilizačních a kulturních hodnot – z hlediska péče o archeologický fond je nutno respektovat §21-24 zákona č.20/1987 Sb., o státní památkové péči v platném znění. To znamená, že je nutné v prostoru UAN I, UAN II i UAN III respektovat § 22 zákona č. 20/1987 Sb., o státní památkové péči v platném znění, tj. stavebníci jsou již od přípravy stavby, tj. záměru provádět jakékoli zemní práce, při nichž může být objeven archeologický nálezy ve smyslu § 23, povinni tento záměr oznámit Archeologickému ústavu AV ČR a umožnit jemu nebo organizaci oprávněné k archeologickým výzkumům provést na dotčeném území záchranný archeologický výzkum. Bude chráněno území středověkého a novověkého jádra obce. K zachování kulturních hodnot v obci by mělo přispět i dodržování navržených prostorových regulativů.

V řešeném území se nachází tato archeologická naleziště:

Hrádek Skalný - kat.území s arch.nálezy:1

Zbývající část řešeného území - kategorie území s archeologickými nálezy:3

V ústředním seznamu nemovitých kulturních památek jsou zapsány pod rejstříkovými čísly tyto památky:

rej.č.17404 / 7-6125 katolický kostel Povýšení sv. Kříže

rej.č.21311/ 7-6126 pomník 26 občanů – hřbitov

rej.č.21311/ 7-6127 pomník Juliány Slobodové roz. Jurkovičové – hřbitov

rej.č.21311/7-6128 pomník Daniela Slobody - hřbitov

rej.č.47091/ 7-6129 chalupa se stodolou (pův.č.p.16)

rej.č.16748/ 7- 6130 venkovská usedlost (č.p.31)

rej.č.18968/ 7-6131 venkovská usedlost (č.p.42)

rej.č.25297/ 7-6133 venkovská usedlost (č.p.52)

rej.č.40261/ 7-6134 venkovská usedlost (č.p.113)

rej.č.47892/ 7-7170 Kašparova vila (č.p.190)

Památky místního významu:

- 1 – dřevěný kříž u katolického kostela
- 2 – pískovcový kříž na hřbitově
- 3 – budova bývalé evangelické školy č.p.168
- 4 – evangelický kostel sv. Trojice
- 5 – fara u evangelického kostela
- 6 – Hurbanova studánka z r.1849
- 7 – pomník obětem válek
- 8 – kamenný sklep z 19.století
- 9 – pomník partyzána Slávka Londy u silnice k přehradě

Řešené území je součástí genia loci Svatého Hostýna, který se nachází pěší trasou přibližně 5 km severně od obce. Bazilika Nanebevzetí Panny Marie spolu s křížovou cestou od Dušana Jurkoviče a množstvím dalších sakrálních památek tvoří významné poutní místo nadregionálního významu. O významu tohoto místa svědčí pozůstatky keltského oppida zanechané předchozími obyvateli naší země. Obec Rusava je součástí poutní stezky vedoucí z Velehradu na sv. Hostýn.

V rámci obce a okolí prochází řada naučných stezek jako Rusavské chodníčky, Portášské chodníčky a naučná stezka Hostýnské vrchy.

Nedílnou součástí kulturního dědictví je i folklór a celkově dochovaná valašská kultura, která se promítá dopředením do charakteru sídla. Stopy tradičního využívání a kultivace krajiny jsou do značné míry setřeny.

Ochrana životního prostředí – řešením změny nedochází k negativním vlivům na jednotlivé složky životního prostředí. Rodinné domy a ostatní zařízení na řešených plochách budou využívat el. energii nebo jiné obnovitelné zdroje energie, odkanalizování je řešeno v souladu s Plánem rozvoje vodovodů a kanalizací ZK, tzn. že je zajištěna ochrana povrchových i podzemních vod.

Ochrana vod – v návrhu územního plánu jsou řešeny plochy pro komplexní odkanalizování splaškových a dešťových vod. Mezi možné zdroje znečištění vod v obci patří nedostatečná technická opatření proti průnikům, případně průsakům močůvkových jímek do povrchových i podzemních vod a znečištění podzemních i povrchových vod často neúměrným hnojením půdy. U drobných zemědělců a dalších majitelů močůvkových jímek bude zajištěna jejich nepropustnost a současně zamezeno jejich nedovolenému vypouštění.

#### *Povrchové vody:*

Řešené území leží v pramenné oblasti řeky Rusavy. Rusava pramení na jižních svazích Bukoviny ve výšce 600 m n.m. a ústí zleva do Moravy u Tlumačova v 184 m n.m. Plocha povodí dosahuje 147km<sup>2</sup>, délka toku je 29,3 km a průměrný průtok u ústí 0,8 m<sup>3</sup>.s<sup>-1</sup>. Nejvyšší odtok je v březnu až dubnu, nejnižší je od konce léta do zimních měsíců. Největší levostranný přítok Rusavy v řešeném území tvoří Ráztočka.

#### *Podzemní vody:*

Řešené území je na podzemní vody chudé, protože je budováno téměř nepropustnými horninami karpatského flyše. Vydatnější prameny jsou zde vázány na sutě a málo mocné vrstvy rozpukaných pískovců flyšových souvrství. Zásoby podzemních vod jsou zde doplňovány sezónně. Nejvyšších úrovní dosahují v květnu až červenci, nejnižší většinou v říjnu až listopadu. Minerální vody se zde nevyskytují.

V řešeném území se nachází dvě ochranná pásma vodních zdrojů - vyhlášená rozhodnutím z r.1989 (Vod 235/1\_1520/48/89\_Po):

- OPVZ I.st. – severovýchodně nad obcí
- OPVZ I.st. – severovýchodně nad obcí

Čistota ovzduší – dle Rozboru udržitelného rozvoje území SO ORP Bystřice pod Hostýnem byla zaznamenána pro Rusavu zhoršená kvalita ovzduší vzhledem k imisním limitům pro ochranu zdraví a vzhledem k absenci plynofikace. V obci jsou ale dostatečné plochy zeleně jako významného faktoru eliminujícího prašnost a zlepšujícího kvalitu ovzduší.

---

**II.4      *Soulad s požadavky stavebního zákona a jeho prováděcích předpisů.***

---

Návrh územního plánu je zpracován v souladu s ustanovením stavebního zákona, zejména co se týká obsahu a účelu územního plánu, definovaném v § 43 stavebního zákona. V tomto směru zpřesňuje a rozvíjí cíle a úkoly územního plánování v souladu se zásadami územního rozvoje kraje a s politikou územního rozvoje a stanovuje základní koncepci rozvoje území obce, ochrany jeho hodnot. Co do obsahu je v souladu s ustanoveními vyhlášky č.500/2006 Sb. Vlastní návrh vychází z vyhlášky č. 501/2006 Sb. – požadavky na vymezení ploch §3 – 19, které byly rozpracovány metodikou Sjednocení dÚP HKH 2007 požadované Zlínským krajem.

---

**II.5      *Soulad s požadavky zvláštních právních předpisů a stanovisky dotčených orgánů podle zvláštních právních předpisů, popřípadě s výsledkem řešení rozporů.***

---

**II.5.1      Soulad s požadavky právních předpisů**

Návrh územního plánu vychází z příslušných právních předpisů zejména zákon č. 254/2001 Sb., o vodách a o změně některých zákonů (vodní zákon), ve znění pozdějších předpisů, zákon č. 114/1992 Sb., o ochraně přírody a krajiny, ve znění pozdějších předpisů, zákon č. 334/1992 Sb., o ochraně zemědělského půdního fondu, ve znění pozdějších předpisů, zákon č. 20/1987 Sb., o státní památkové péči, ve znění pozdějších předpisů, zákon č. 289/1995 Sb., o lesích a o změně a doplnění některých zákonů (lesní zákon), ve znění pozdějších předpisů, zákon č. 133/1985 Sb., o pozemních komunikacích, ve znění pozdějších předpisů, zákon č. 44/1988 Sb., o ochraně a využití nerostného bohatství (horní zákon), ve znění pozdějších předpisů, zákon č. 62/1988 Sb., o geologických pracích, ve znění pozdějších předpisů, zákon č. 258/2000 Sb., o ochraně veřejného zdraví a o změně některých souvisejících zákonů, ve znění pozdějších předpisů.

Ve smyslu výše uvedených předpisů jsou navržena příslušná ochranná pásma, vyznačeny limity využití území apod.

**II.5.2      Soulad se stanovisky DO, popř. výsledkem řešení rozporů**

Viz. OOP Územního plánu Rusava.

---

**II.6      *Zpráva o vyhodnocení vlivů na udržitelný rozvoj území obsahující základní informace o výsledcích tohoto vyhodnocení včetně výsledků vyhodnocení vlivů na životní prostředí.***

---

Požadavek na vyhodnocení vlivů územního plánu na udržitelný rozvoj území není stanovován.

---

**II.7      *Stanovisko krajského úřadu podle § 50 odst. 5 SZ.***

---

Viz. OOP Územního plánu Rusava.

---

**II.8      *Sdělení, jak bylo stanovisko podle § 50 odst. 5 SZ zohledněno, s uvedením závažných důvodů, pokud některé požadavky nebo podmínky zohledněny nebyly.***

---

Viz. OOP Územního plánu Rusava.

## **II.9 Komplexní zdůvodnění přijatého řešení včetně vybrané varianty**

### **II.9.1 Vymezení zastavěného území a řešeného území**

Zastavěné území obce je vymezeno k datu 15.6.2014 na základě podkladové katastrální mapy, majetkoprávních údajů na ČÚZK a původní hranice extravilán – intravilán. Řešené území bylo stanoveno na správní území obce Rusava. Zastavěné území je vyznačeno na všech výkresech, kromě výkresu širších vztahů a výkresu veřejně prospěšných staveb. Jednotlivé výkresy jsou zpracovány v grafické podobě v měřítku 1:5000. Koordinační výkres je kromě měřítka 1:5000 je zpracován dále pro zastavěné a zastavitelné území v měřítku 1:2000 s uvedením jednotlivých parcelních čísel. V digitální podobě zpracování je pak možné přehledně stanovit v plochách s rozdílným způsobem využití jednotlivá parcelní čísla u všech výkresů. Sousední katastrální území jsou Brusné, Slavkov pod Hostýnem, Chvalčov, Držková, Vičková a Lukoveček.

### **II.9.2 Koncepce rozvoje území, ochrany a rozvoje jeho hodnot**

Koncepce rozvoje území vychází z rozvojových potřeb obce Rusava s principem respektování stávajícího typu osídlení a jeho historické struktury. Formou zónování jednotlivých ploch s rozdílným způsobem využití jsou stabilizovány stávající plochy a navrhovány nové rozvojové plochy. Územní plán soustřeďuje zástavbu do již existujícího zastavěného území nebo v jeho bezprostřední blízkosti tak, aby obec tvořilo jeden kompaktní celek s cílem vytvoření prstence zeleně kolem zástavby od zemědělsky obhospodařovaných pozemků jako ochranný filtr. Nezanedbatelná je rovněž jeho funkce krajinnotvorná. Celkově je kladen maximální důraz na ochranu okolní krajiny a jejích jednotlivých složek – zemědělské půdy, lesa, vodních ploch a zeleně. Území je rozvíjeno v oblasti bydlení, dopravy, technické infrastruktury a ochrany přírody.

### **II.9.3 Urbanistická koncepce včetně vymezení zastavitelných ploch, ploch přestavby a systému sídelní zeleně**

Urbanistická koncepce vychází z principu kompaktnosti sídla, nerozvolňování zástavby do volné krajiny.

V souvislosti s potřebou podrobnějšího vymezení využití jednotlivých ploch s rozdílným způsobem využití byly ve vztahu k vyhlášce 501/2006 a v souladu s metodikou sjednocení HKH podrobněji členěny tyto plochy :

#### **Plochy rekreace § 5 -**

- RH** - plochy hromadné rekreace
- RI** - plochy rodinné rekreace

#### **Plochy občanského vybavení §6 -**

- OV** - plochy veřejné vybavenosti
- OH** - plochy pro veřejná pohřebiště a související služby
- OS** - plochy pro tělovýchovu a sport

#### **Plochy veřejných prostranství § 7 -**

- P\*** - plochy veřejných prostranství
- PZ** - plochy veřejných prostranství s převahou nepevněných ploch

#### **Plochy smíšené obytné § 8 -**

- SO.3** - plochy smíšené obytné vesnické

#### **Plochy dopravní infrastruktury § 9 -**

- DS** - plochy pro silniční dopravu

#### **Plochy technické infrastruktury § 10 -**

- T\*** - plochy technické infrastruktury
- TV** - plochy pro vodní hospodářství
- TO** - plochy technického zabezpečení obce

#### **Plochy výroby a skladování § 11 -**

- VZ** - plochy pro zemědělskou a lesnickou výrobu

Plochy vodní a vodohospodářské § 13 -  
**WT** - vodní plochy a toky

Plochy zemědělské § 14 -  
**Z** - plochy zemědělské

Plochy lesní § 15 -  
**L** - plochy lesní

Plochy přírodní § 16 -  
**P** - plochy přírodní  
**K** - plochy krajinné zeleně

Plochy smíšené nezastavěného území § 17 -  
**S\*** - plochy smíšené nezastavěného území

Dále byly samostatně vymezeny plochy -  
**Z\*** - plochy sídelní zeleně

*Vymezení pojmů u ploch s rozdílným způsobem využití – textová část I.f2 řešení ÚP Rusava :*

- drobná výroba a služby - služby, které provozováním, výrobním a technickým zařízením nenarušují negativními účinky a vlivy provoz a užívání staveb a zařízení ve svém okolí a nezhoršují životní prostředí souvisejícího území nad přípustnou míru.
- provozní byt - byt, který je umístěn ve stavbě, případně komplexu staveb, sloužících jinému funkčnímu využití než je bydlení a je určen pro osoby, které mají ke stavbě nebo komplexu staveb vlastnické právo a pro osoby vykonávající zde stálou správu nebo službu.
- prostorové uspořádání - stanovení podmínek prostorového uspořádání jednotlivých staveb zejména s ohledem na výšku zástavby, urbanistickou strukturu apod.
- výška zástavby - výška obytné, smíšené zástavby se udává v podlažích, dalším doplňujícím údajem je možnost realizace podkroví. U ostatních staveb se případně specifikuje konkrétní výškou v metrech. U objektů se šikmou střechou je dále rozhodující výška římsy – okapu. U domů s rovnou střechou výška atiky.
- urbanistická struktura – urbanistickou strukturou se rozumí charakter zástavby s ohledem na stavební čáry, uspořádání staveb (řadová zástavba, dvojdomky, samostatně stojící), půdorysné situování staveb, vzájemné odstupy staveb, řešení střech jako důležitý prvek zejména k tvorbě krajiny.
- doplnění urbanistické struktury – nová zástavba bude doplňovat stávající zástavbu ve stavebních čarách a výškové hladině stávající zástavby. V případě návaznosti na objekty, které počítaly s napojením další výstavby (štíty pro napojení další řadové zástavby nebo dvojdomků), bude nová zástavba řešena s tímto napojením.
- bydlení jako narovnání nesouladu mezi katastrálním stavem a skutečným stavem polohopisu – toto vychází ze specifických podmínek obce Rusava, kdy byly zjištěny nesoulady mezi katastrálním stavem a skutečným polohopisem. Tyto rozdíly činí v řadě případů 3 a více metrů, v některých lokalitách až 20 m. Za dané situace některé objekty zasahují i do veřejného prostranství a naopak veřejné prostranství do soukromých pozemků. Tato podmínka má umožnit narovnání těchto nesouladů bez změny územního plánu.

*Popis jednotlivých ploch s rozdílným způsobem využití:*

#### **RH - plochy hromadné rekreace**

V řešeném území je vymezeno několik samostatných ploch hromadné rekreace. Jedná se víceméně o původní privatizovaná rekreační zařízení sloužící jako hotely a další ubytovací kapacity. Je navržena jedna rozvojová plocha:

- **RH 15** – návrhová plocha hromadné rekreace jako doplnění zbytkové plochy areálu chatové lokality na jihu obce, v její údolní části.

- **RH 16** – rozšíření ploch kempu na jihu obce. Jedná se o využití zbytkové plochy v návaznosti na stávající kemp v zastavěném území. Uvedený návrh přispěje k rozvoji rekreace a turismu v obci.

#### **RI - plochy rodinné rekreace**

V řešeném území jsou hojně zastoupeny samostatné plochy rodinné rekreace – chaty, realizované převážně v druhé polovině minulého století. Počet těchto objektů je více jak 400 a výrazně přesahuje počet rodinných domů. S ohledem na silné zastoupení této formy rekreace v obci nejsou další plochy navrhovány.

#### **OV - plochy veřejné vybavenosti**

Jsou soustředěny v centrální části obce. Veřejná vybavenost v obci je zastoupena těmito zařízeními – mateřská škola, základní škola, knihovna, kulturní dům, katolický a evangelický kostel, obchod, muzeum. Některá tato vybavenost je soustředěna přímo v budově obecního úřadu. Stávající plochy ve spolupráci s obcí byly vyhodnoceny jako dostačující. Další formy veřejné vybavenosti jsou zastoupeny v plochách SO.3. S ohledem na kapacitu stávajících ploch a prostorový potenciál i v plochách SO.3 jsou navrženy pouze dvě rozvojové plochy:

- **OV 13** – návrhová plocha výletišť – amfiteátr na úpatí kopce Čecher. Jedná se o plochu, která by sloužila různým kulturním, společenským a folklorním akcím.
- **OV 19** – návrhová plocha za točnou v severovýchodní části obce, jako rozšíření stávající plochy vybavenosti, která by přispěla k rozvoji rekreace a turistiky.

#### **OH - plochy pro veřejná pohřebiště a související služby**

Územní plán vymezuje jednu stávající plochu hřbitova situovanou samostatně mimo obec. Ochranné pásmo hřbitova nebylo vyhlášeno. Součástí této plochy je i smuteční síň. Nové rozvojové plochy OH nejsou navrženy. V návaznosti na hřbitov je navržena plocha technické vybavenosti T\*4.

#### **OS - plochy pro tělovýchovu a sport**

Jsou vymezeny tři stávající plochy sportovních zařízení. Sportovní areál v jihozápadní části obce obsahující víceúčelové hřiště, provozní objekt se šatnami. Vlastní fotbalové hřiště navazující na tyto šatny je pak situováno na katastru obce Lukoveček. Areál koupaliště s asfaltovým hřištěm a beach-volejbalovým hřištěm a lyžařský areál. Stávající plochy lze hodnotit jako dostačující, je navržena jedna rozvojová plocha:

- **OS 14** – návrhová plocha pro rozšíření sjezdovky – prodloužení lyžařské dráhy a vleku. Plocha byla převzata ze Změny č.2 územního plánu Rusava. V rámci této změny byla na tuto plochu vypracována SEA, a bylo vydáno souhlasné stanovisko Krajského úřadu ZK za dodržení následujících podmínek:
  - Záměr prodloužení lyžařské dráhy a vleku posoudit z hlediska vlivu na hlukovou situaci v lokalitě samostatnou hlukovou studií. – Bude posouzeno v případě realizace projektu v rámci stavebního řízení.
  - Navrhnout dílčí zalesnění v okrajové části plochy, které by svým charakterem odpovídalo zásadám lesnické typologie a krajinnému rázu zájmového území. Navrhnout doplňující výsadbu na plochách mimo les. – Splněno v návrhu územního plánu. Některé předmětné plochy již byly zalesněny. V návrhu ÚP jsou zařazeny jako návrhové plochy lesa. Tímto budou stávající plochy lesních porostů uvedeny do souladu s evidencí KN.
  - V projektové dokumentaci stavby vyhodnotit zvýšené riziko sesuvu půdy. – V dané lokalitě se nevyskytuje sesuvné území. Blíže bude posouzeno v případě realizace projektu.
  - Provést orientační biologický průzkum ve vegetačním období. – Blíže bude posouzeno v případě realizace projektu.



- Objekty citlivě osadit do terénu, využívat přírodní a tradiční materiály (objekt výstupní stanice). Navrhnout kulisovou výsadbu dřevin. – Blíže bude navrženo při realizaci projektu.
- Rovněž kompenzační zalesnění musí být v souladu s krajinným rázem (preferenze stanovištně původních dřevin, tvar plochy k zalesnění). – Blíže bude navrženo při realizaci projektu.

Realizací - rozšíření stávající plochy tělovýchovy a sportu, se přispěje k rozvoji rekreace a turistiky.

#### **DS - plochy pro silniční dopravu**

Územní plán vymezuje stávající síť dopravní infrastruktury – silniční dopravy. Nově je navrženo:

- **DS 10** – návrhová plocha cyklostezky směr Brusné. Jedná se o návrh samostatné cyklostezky na příjezdové trase do obce pro větší bezpečnost cyklistů.
- **DS 20** – přestavbová plocha komunikace v areálu Hotelu Rusava. Návrh řeší obnovu původního komunikačního propojení narušeného výstavbou hotelu Rusava v minulých letech.

#### **T\* - plochy technické infrastruktury**

Územní plán vymezuje stávající plochu technické infrastruktury. jedná se o plochu vysílače mobilního operátora a vodojemu hotelu Rusava. Dále je navržena jedna rozvojová plocha :

- **T\* 4** – plocha technické infrastruktury jako provozní a manipulační plocha zázemí hřbitova (prostor pro odpady, příjezd, další odstavná stání apod.)

#### **TV - plochy pro vodní hospodářství**

Územní plán vymezuje stávající samostatné plochy pro vodní hospodářství – plocha ČOV, VDJ Mléčná, pramenní jímka Mléčná a pramenní jímka Čecher. Nové plochy nejsou navrženy.

#### **TO - plochy technického zabezpečení obce**

Územní plán vymezuje jednu stávající plochu. Jedná se o sběrný dvůr při silnici III/43816. Nové plochy nejsou navrženy.

#### **P\* - plochy veřejných prostranství**

Kromě stávajících ploch veřejných prostranství jsou nově vymezeny dvě nové plochy veřejných prostranství. V rámci územního plánu je navrženo:

- **P\* 7** – takto je vymezena přestavbová plocha veřejného prostranství v centru obce v blízkosti obecního úřadu. Jedná se o malou plochu po asanaci původních objektů, vymezenou stávající silnicí a vodotečí, u které je žádoucí její přičlenění ke stávajícímu veřejnému prostranství.
- **P\* 18** – takto je vymezena přestavbová plocha veřejného prostranství v centru obce v blízkosti kostela sv. Kříže s ohledem na rozšíření dimenze stávající místní komunikace – veřejného prostranství a vedení inženýrských sítí.

#### **PZ - plochy veřejných prostranství s převahou nepevněných ploch**

Kromě stávajících ploch veřejných prostranství s převahou nepevněných ploch je vymezena jedna nová plocha:

- **PZ 3** – takto je vymezena rozvojová plocha jako rozšíření stávajícího veřejného prostranství na místě původní skládky. Jedná se o místo umožňující údolní výhledy při cestě na „Horní konec“.

**SO.3 - plochy smíšené obytné vesnické**

Plochy jsou vymezeny tak, že zahrnují vlastní plochy domů bydlení smíšeného vesnického (zastavěné plochy), včetně souvisejících ploch s těmito domy neboť i ty slouží pro funkci bydlení, ať jsou to související plochy nádvostí, ostatních ploch, zahrad a podobně. Plochy smíšené obytné vesnické svým tvarem, situováním, stavebnětechnickým řešením a prostorovými možnostmi umožňují i další aktivity, kromě bydlení. Do stávajících ploch pro bydlení jsou zahrnuty i jednotlivé stávající proluky. Dostavba stávajících ploch novými domky je možná, pokud tyto plochy bezprostředně navazují na stávající veřejné prostranství a inženýrské sítě.

Územní plán navrhuje celkem 8 nových zastavitelných ploch pro smíšené bydlení vesnické. Tyto lokality jsou navrženy jednak do již existujícího zastavěného území nebo v jeho bezprostřední blízkosti tak, aby obec tvořila jeden kompaktní celek. Přitom se využívá stávajících komunikací a záhumenkových cest a z části i stávajících inženýrských sítí.

Zdůvodnění a bilance možného rozvoje obce z pohledu počtu obyvatel a domů:

Číslo plochy s rozdílným způsobem využití		Zdůvodnění lokality	výměra plochy (ha)	počet RD(BJ)	počet obyvatel
1	SO.3	jedná se o plochu ze ¾ obklopenou stávající zástavbou, čímž dojde ke sjednocení a kompaktnosti zástavby	1,291	5	14
2	SO.3	plocha doplňující stávající zástavbu v jeden kompaktní celek	0,453	2	5
6	SO.3	smíšené bydlení vesnické	0,179	2	5
8	SO.3	doplnění zástavby v centrální části obce v e stávajícím zastavěném území	0,287	3	8
9	SO.3	doplnění stávající zástavby – proluka při stávající místní komunikaci	0,315	2	5
11	SO.3	plocha při příjezdové komunikaci doplňující stávající urbanistickou strukturu	0,080	1	3
12	SO.3	rozšíření části obce v návaznosti na stávající zástavbu, na úpatí kopce Čecher. Jedná se o menší lokalitu v návaznosti na centrální část obce. Situováním nedojde k narušení pohledových horizontů.	0,544	4	11
17	SO.3	rozvojová plocha při stávající místní komunikaci, doplňující stávající urbanistickou strukturu a vytvářející se zástavbou jeden kompaktní celek	0,634	4	11
<b>celkem</b>			<b>3,783</b>	<b>23</b>	<b>62</b>

Obložnost bytů je uvažována cca 2,7 obyvatel na byt. Uvedený počet představuje nárůst počtu obyvatel o cca 9,8%.

**VZ - plochy pro zemědělskou a lesnickou výrobu**

Takto jsou vymezeny stávající plochy určené pro zemědělskou živočišnou a rostlinnou výrobu, pro malohospodářství, zemědělské služby, přidruženou nezemědělskou výrobu, zahrádnictví, lesní hospodářství a zpracování dřevní hmoty, včetně komerční vybavenosti související s funkčním využitím plochy. V obci jsou vymezeny pouze tři stávající plochy – areál bývalého ZD Rusava, pila v SZ části obce a plocha zemědělské malovýroby soukromého zemědělce v JZ části obce. Nové rozvojové plochy nejsou navrženy.

**WT - vodní plochy / toky**

Jsou vymezeny stávající plochy vodních toků. Tyto jsou v některých částech obce zatrubněné. Nové plochy nejsou navrženy.

**Z\* - plochy sídelní zeleně**

Územní plán vymezuje stávající plochy sídelní zeleně v zastavěných částech obce. Jedná se o plochy s vysokým podílem zeleně v zastavěném území; přírodní a uměle založená zeleň; plochy vyhrazené zeleně, nezahrnuté s ohledem na funkci a začlenění v území do ploch veřejných prostranství, občanské vybavenosti. V řešeném území jsou dále takto zařazeny plochy některých soukromých užitkových zahrad, u kterých není žádoucí začlenit tyto plochy do ploch bydlení s tím, že by se na ně mohla rozšiřovat další zástavba. Nové plochy nejsou navrženy.

**K - plochy krajinné zeleně**

Plochy zeleně na nelesních pozemcích mimo zastavěné území a zastavitelné plochy, doprovodná a rozptýlená krajinná zeleň mimo plochy přírodní.

Územní plán vymezuje stávající plochy krajinné zeleně, jedná se o biokoridory ÚSES a samostatné plochy krajinné zeleně. V rámci územního plánu byly nově navrženy tyto plochy:

číslo plochy s rozdílným způsobem využití	kód funkce	zdůvodnění
<b>21</b>	K	Propojení LBC Skalný jako LBK 1 na k.ú Slavkov pod Hostýnem
<b>22</b>	K	
<b>23</b>	K	
<b>25</b>	K	Propojení LBC Klapinov jako LBK 3 na k.ú Držková
<b>26</b>	K	Propojení LBC Klapilov jako LBK 4 na LBC Pardus
<b>27</b>	K	
<b>31</b>	K	
<b>33</b>	K	
<b>34</b>	K	
<b>35</b>	K	Propojení Jestřabí jako LBK 5 na LBC Pardus
<b>52</b>	K	interakční prvek plošný ÚSES
<b>53</b>	K	
<b>54</b>	K	
<b>55</b>	K	
<b>56</b>	K	

Kromě těchto ploch je možné realizovat prvky krajinné zeleně dle regulativů i v plochách zemědělských **Z**, zejména s funkcí protierozní. Územní plán tyto plochy nespecifikuje, aby podrobnější dokumentací například komplexními pozemkovými úpravami byla dána možnost optimálního řešení ve větší míře podrobnosti, která je nad rámec územního plánování.

**P - plochy přírodní**

Plochy vymezené za účelem zajištění podmínek pro ochranu přírody a krajiny a ucelených území se zvýšenou ochranou krajinného rázu. Plochy přírodní zahrnují zpravidla pozemky biocenter a výjimečně pozemky národního parku, pozemky v 1. a 2. zóně chráněné krajinné oblasti, pozemky v ostatních zvláště chráněných územích, pozemky evropsky významných lokalit včetně pozemků smluvně chráněných a výjimečně pozemky související dopravní a technické infrastruktury. Plohami přírodními jsou vymezena stávající lokální biocentra. Nově jsou vymezeny plochy lokálního biocentra :

- **P 24** – pro realizaci lokálního biocentra Klapinov , jako doplnění stávajícího systému ÚSES

**Z - plochy zemědělské**

Vymezené plochy zahrnují zemědělské pozemky tříděné podle druhů, včetně polních cest, rozptýlené zeleně, mezí, teras a terénních úprav, za účelem zajištění podmínek pro převažující zemědělské využití. Plochy zemědělské zahrnují zejména pozemky zemědělského půdního fondu, pozemky staveb, zařízení a jiných opatření pro zemědělství a pozemky související dopravní a technické infrastruktury. V rámci těchto ploch je možné dle regulativů realizovat prvky krajinné zeleně zejména s ohledem na protierozní funkci dále pak technická opatření a stavby, které zlepší podmínky jeho využití pro účely rekreace a cestovního ruchu, například cyklistické stezky, hygienická zařízení, ekologická a informační centra (§18 odst.5 stavebního zákona). Nové plochy nejsou navrženy.

**L - plochy lesní**

Vymezené plochy zahrnují pozemky určené k plnění funkcí lesa (PUPFL), pozemky staveb a zařízení lesního hospodářství a pozemky související dopravní a technické infrastruktury. Územní plán vymezuje jednak stávající lesní plochy. Součástí těchto ploch jsou i stávající lesní cesty sloužící k obhospodařování pozemků. Část trasování stávajících biokoridorů je vedena v plochách lesa. V rámci těchto ploch je možné dle regulativů realizovat technická opatření a stavby, které zlepší podmínky jeho využití pro účely rekreace a cestovního ruchu, například cyklistické stezky, hygienická zařízení, ekologická a informační centra (§18 odst.5 stavebního zákona). Nově jsou vymezeny lesní plochy:

- **L 5, 28 – 30, 32, 36 - 51** – pro realizaci ploch plnící funkci lesa, návrh těchto lesních ploch vychází ze Studie obnovy krajiny k.ú. Rusava, zpracovatel Arvita P s.r.o, která je současně zpracovatelem části ÚSES. Jedná se vesměs o nesoulad katastrálního stavu a současného, skutečného stavu využití ploch.

**S\* - plochy smíšené nezastavitelného území**

V řešeném území jsou vymezeny dvě stávající plochy. Jedná se o plochy sezónně užívané jako lyžařská sjezdovka a mimo toto období sloužící standardně jako pastvina.

***Plochy přestavby -***

Jako plochy přestavby ve smyslu metodiky je vymezeno sedm ploch. Jedná se o dvě plochy veřejného prostranství, plochu komunikace, plochu hromadné rekreace, dvě plochy smíšeného bydlení vesnického a jednu plochu rodinné rekreace.

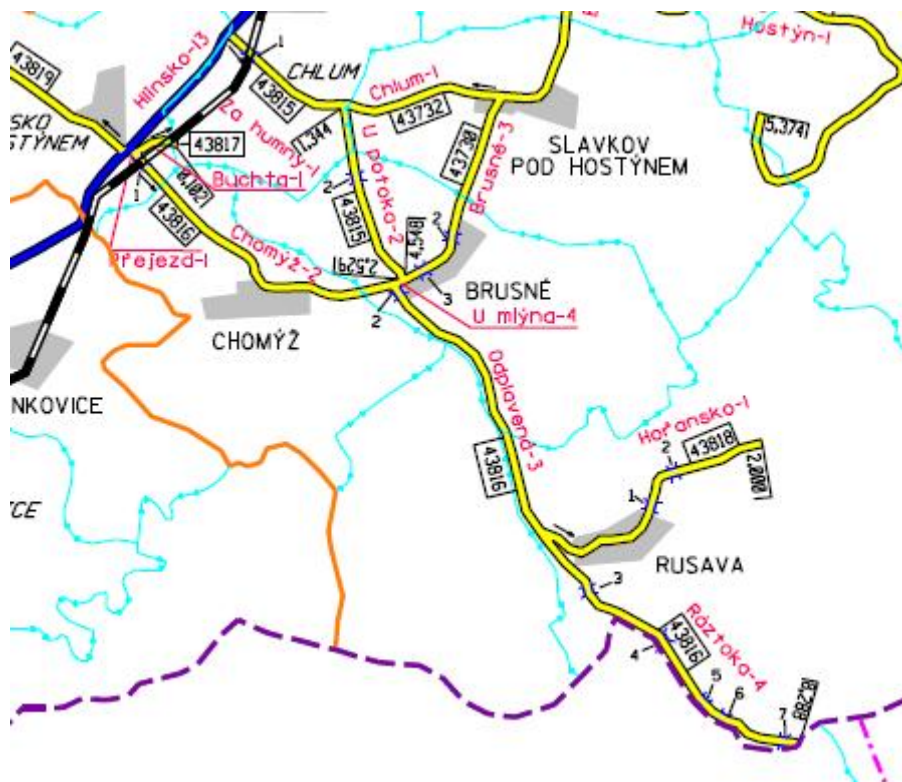
***Plochy sídelní zeleně -***

Sídelní zeleň bude rozvíjena v rámci jednotlivých ploch s rozdílným způsobem využití v souladu s regulativy těchto ploch. Další samostatné plochy sídelní zeleně nejsou navrhovány.

***II.9.4 Koncepce veřejné infrastruktury******II.9.4.1 Doprava***

V řešeném území má své zájmy pouze doprava silniční a pěší. Území leží mimo zájmy dopravy vodní, letecké a železniční. Dopravní obsluha řešeného území obce bude nadále zabezpečována prostřednictvím silniční sítě a to silnicemi:

- **III/43816**            **Hlinsko p.H. – Chomýž – Brusné - Rusava**
- **III/43818**            **Rusava - průjezdná**



Silniční síť v řešeném území je stabilizovaná a nevyžaduje žádné další územní nároky. Veškerá doprava s ohledem na situování obce je prakticky cílová. Úpravy silnic budou prováděny v dnešních trasách s odstraněním případných dopravních závad a zlepšením technických parametrů. Mimo zastavěné území budou prováděny dle schválené „Kategorizace silniční a dálniční sítě do roku 2030“. V zastavěném území budou úpravy silnic prováděny v odpovídající funkční skupině a typu, dle zásad ČSN 73 6110 „Projektování místních komunikací“. Místní komunikace umožňují obsluhu všech objektů pro bydlení a občanského vybavení.

Nejbližší sčítání proběhlo v Brusném na silnici III/43730 Bystřice p.H. – Slavkov p.H. - Brusné  
sčítací úsek 6-5250 :

2010 - 619 vozidel/ den (74 těžká motorová vozidla, 536 osobní auta a dodávky, 9 jednostopá vozidla)

Chodníky v obci jsou realizované v údolní centrální části obce podél silnic III. třídy. U silnice 43 816 končí chodník cca v prostoru. Dále se pěší doprava odehrává v přilehlém prostoru podél silnic a místních komunikací.

V obci je pro svou rozlehlost 7 obousměrných autobusových zastávek – Rusava Podhradí, kino, ZŠ, u lomu, Hořansko, Zakopanica a Ráztoka u mostu, na k.ú. Lukoveček je pak zastávka Ráztoka hotel.

V katastru obce je vybudována síť polních a lesních cest – záhumenkových, umožňující přístup k jednotlivým pozemkům s ohledem na stávající systém obhospodařování.

Řešeným územím prochází tyto cyklotrasy:

**5038 Brusné – Rusava - Držková** jedná se o cyklotrasu vedenou po silnici III/43816. Z ní odbočuje cyklotrasa 5121 jako propoj na cyklotrasu 5036 Holešov Fryšták. V nedávné době pak byla realizována nová zpevněná cesta propojující obec s Bukovinou a dále na Hostýn.

### Mapa turistických tras a cyklotras :



Územní plán navrhuje koridor cyklostezky **DS 10** mezi obcemi Rusava a Brusné, ve kterém by došlo k přeložení části cyklotrasy 5038 mimo těleso silnice. Řešeným územím dále vedou turistické trasy – stezky pro pěší pod čísly **0524, 2047, 4558, 7575, 7577**. Číselné označení je vyznačeno v koordinačním výkrese.

#### II.9.4.2 Zásobování vodou

Obec Rusava má vybudován veřejný vodovod, který je v majetku a správě obce. Vodovod byl vybudován v letech 1989 – 1994. Obec má dva hlavní zdroje vody.

1. Zdroj Štrklávka – jedná se pramenní jímku o vydatnosti  $2,2 \text{ l.s}^{-1}$ , která se nachází v jihovýchodní části obce Rusava. Ze zdroje je voda přivedena gravitačně do zemního vodojemu  $2 \times 250 \text{ m}^3$  (max.hl. 462,00) a odtud do spotřebišť. Vydatnost pramene má klesající hodnoty.

2. Zdroj Mléčná – jedná se rovněž o pramenní jímku o vydatnosti  $1,05 \text{ l.s}^{-1}$  nacházející se v severní části obce. Gravitačně je voda přivedena do zemního vodojemu o obsahu  $2 \times 100 \text{ m}^3$  (max.hl. 462,00) a odtud do obce. Do výše položených míst v severní části je voda z VDJ  $2 \times 100 \text{ m}^3$  čerpána výtlačným řadem dl.650m.

3. Zdroj Hrkávka – v rámci k.ú. obce Rusava se na pozemcích obce nachází zdroj podzemní vody s vydatností  $0,8 \text{ k.s}^{-1}$ , kterým je zásobován z VDJ Čecher o objemu cca  $50 \text{ m}^3$  Hotel Rusava a rekreační objekty v okolí.

Jedná se kvalitní zdroje pitné vody, které se jen minimálně dávkují chlornanem sodným. Pro snížení tlaku v rozvodné síti je v úseku pod VDJ  $2 \times 250 \text{ m}^3$  osazen redukční ventil. Rozvodná vodovodní síť je v obci provedena z litiny DN 80 –150 dl. 11 500 m a je v dobrém technickém stavu, avšak páteřní řady projevují známky zarůstání, které způsobují technické problémy na síti.

#### *Rozvoj vodovodů ve výhledovém období :*

Jelikož dochází k usazování nánosů na potrubí, čímž se zmenšuje profil potrubí, je nutné provedení gumové vnitřní izolace bezvýkopovou technologií zejména na páteřním řadu.

Rozšiřování vodovodní sítě je uvažováno do lokalit s rekreačními objekty, do míst pro novou bytovou zástavbu.

Z důvodu potřeby záložního zdroje pro obec, popř. pro účely zásobování pitnou vodou koupaliště, je nutná rekonstrukce prameniště Hrkálvka, přívodního řadu k VDJ a navýšení kapacity VDJ na 100m<sup>3</sup>.

Dále se uvažuje z důvodu klesající vydatnosti s vybudováním posilujícího vrtu v prameništi Štrklávka.

Délka řadů: nových DN 50-80 cca 3 260 m

rekonstruovaných DN 150 cca 5 200 m

*Varianty nouzového zásobování pitnou vodou za krizové situace (jako podklad pro krizový plán obce a kraje):*

Vodovod je zdrojově napojen na dva místní zdroje vody. V případě výpadku zásobování pitnou vodou z místních zdrojů bude nutné obyvatelstvo obce nouzově zásobovat pitnou vodou z cisteren. Při spotřebě 15 litrů na obyvatele a den bude třeba do obce dodat 9,0 m<sup>3</sup>.den-1. Rozvodná síť je rozdělena do dvou tlakových pásem, větev zásobující dolní konec obce je provozována přes redukční ventil. Z tohoto důvodu nelze zdroj Štrklávka nahradit zdrojem Mléčná. V případě přerušení dodávky pitné vody z Mléčné lze alespoň část zástavby v tlakovém pásmu Mléčné zásobit ze zdroje Štrklávka. Po rekonstrukci zdroje Hrkálvka a navýšení kapacity VDJ Čecher bude tento zdroj sloužit jako záložní.

Řešení jednotlivých lokalit:

číslo plochy s rozdílným způsobem využití		popis	počet RD(BJ)	počet obyvatel	průměrná potřeba vody m <sup>3</sup> /den	průměrná potřeba vody l/s	návrh zásobování pitnou vodou
1	SO.3	smíšené bydlení vesnické	5	14	2,02	0,028	Vybudováním nového vodovodního řadu ze stávajícího, procházející navrhovanou lokalitou
2	SO.3	smíšené bydlení vesnické	2	5	0,72	0,01	Prodloužením stávajícího vodovodního řadu
6	SO.3	smíšené bydlení vesnické	2	5	0,72	0,01	Napojením ze stávajícího vodovodního řadu
8	SO.3	smíšené bydlení vesnické	3	8	1,15	0,016	Napojením ze stávajícího vodovodního řadu
9	SO.3	smíšené bydlení vesnické	2	5	0,72	0,01	Napojením ze stávajícího vodovodního řadu
11	SO.3	smíšené bydlení vesnické	1	3	0,43	0,006	Napojením ze stávajícího vodovodního řadu
12	SO.3	smíšené bydlení vesnické	4	11	1,58	0,022	Vybudováním nového vodovodního řadu pro danou lokalitu s napojením na stávající vodovodní řad
12	SO.3	smíšené bydlení vesnické	4	11	1,58	0,022	Vybudováním nového vodovodního řadu pro danou lokalitu s napojením na stávající vodovodní řad

#### II.9.4.3 Odkanalizování

##### *Stávající stav*

V obci Rusava je systémově vybudovaná jednotná kanalizace, která je převážně v majetku obce (jen menší část vlastní VaK – Kroměříž), síť byla postupně budována z betonových trub až do r. 1996 a je v dobrém technickém stavu. Na hlavních sběračích je několik dešťových oddělovačů – poslední DO na sběrači cca 500 m před ČOV.



Sběrač je ukončen pod souvislou zástavbou na mechanicko-biologické ČOV dimenzované pro cca 1500 EO. Čistírenská linka zahrnuje: hrubé a jemné česle, čerpání, lapák písku, aktivací nádrž s jemnobublinovou aerací, dosazovací nádrž. Součástí ČOV je dešťová zdrž, kterou lze provozovat jako primární sedimentaci při obtoku biologického stupně, resp.při výpadku el.energie. Recipientem vyčištěných OV je říčka Rusava. Vyprodukovaný kal je odvážen k likvidaci na ČOV Bystřice p.Host., ČOV Holešov.

Rekreační objekty:

- rekreační chalupy – v intravilánu obce a v dosahu kanalizace napojeny
- rodinné chaty – v extravilánu prakticky v plné míře bezodtokové jímky - travivody
- velké chaty – Koryna, TOS – velké biologické septiky

Údaje o kanalizaci

- délka kanalizace je cca 11 490 m DN 300 – 600
- 85 % napojených obyvatel na veřejnou kanalizaci

Výhled

S plnou funkcí stávající jednotné kanalizace se počítá i nadále a s plošným rozšířením sítě se uvažuje do chatových lokalit a rozšiřující se zástavby. Místní prodloužení koncových úseků sítě bude provedeno splaškovými stokami s možností řešení oddílné kanalizace. Starší úseky kanalizace by měly být rekonstruovány bezvýkopovou technologií, provedením gumové izolace uvnitř kanalizačních rour. Stávající jednotná kanalizace by měla být postupně nahrazována oddílnou kanalizací se zaústěním povrchových vod do vodotečí. Rozšiřování kanalizačního řadu do lokalit s individuální rekreací by mělo být řešeno v souladu s výstavbou vodovodní sítě, včetně dešťových odlehčovačů.

V případě individuální rekreace, u níž nebude technicky možné připojení na kanalizační síť, je možno uvažovat jako alternativu technického řešení likvidace OV svoz odpadních vod z bezodtokových jímek do výkonné mechanicko-biologické čistírny odpadních vod dimenzované pro odbourávání dusíku a fosforu nebo DČOV.

Čistírna odpadních vod – z důvodu stáří technologie bude nutné provést intenzifikaci ČOV, tzn. nutnost rekonstrukce, úprava nátoku, výměna vnitřní technologie s ohledem na úspory el.energie. Výstavba biologického rybníku na dočištění vypuštěných odpadních vod.

Intenzifikace ČOV cca 2015 – 2018:

kanalizace splašková DN 200 – 250 cca 4 100 m

kanalizace jednotná DN 200 – 250 cca 165 m

rekonstrukce kanalizace cca 315 m

Řešení jednotlivých návrhových lokalit:

číslo plochy s rozdílným způsobem využití		popis	počet RD(BJ)	počet obyvatel	průměrná produkce odpadních vod m <sup>3</sup> /den	průměrná produkce odpadních vod l/s	návrh odvodnění
1	SO.3	smíšené bydlení vesnické	5	14	1,82	0,0210	Vybudováním nové kanalizace pro danou lokalitu s napojením na stávající kanalizaci
2	SO.3	smíšené bydlení vesnické	2	5	0,71	0,0083	Prodloužení stávajícího kanalizačního řadu
6	SO.3	smíšené bydlení vesnické	2	5	0,71	0,0083	Napojením na stávající kanalizační řad
8	SO.3	smíšené bydlení vesnické	3	8	1,04	0,0120	Napojením na stávající kanalizační řad
9	SO.3	smíšené bydlení vesnické	2	5	0,71	0,0083	Prodloužení stávajícího kanalizačního řadu
11	SO.3	smíšené bydlení vesnické	1	3	0,43	0,0045	Napojením na stávající kanalizační řad



číslo plochy s rozdílným způsobem využití		popis	počet RD(BJ)	počet obyvatel	průměrná produkce odpadních vod m <sup>3</sup> /den	průměrná produkce odpadních vod l/s	návrh odvodnění
12	SO.3	smíšené bydlení vesnické	4	11	1,43	0,0165	Vybudováním nové kanalizace pro danou lokalitu s napojením na stávající kanalizaci
17	SO.3	smíšené bydlení vesnické	4	11	1,43	0,0165	Vybudováním nové kanalizace pro danou lokalitu s napojením na stávající kanalizaci

#### II.9.4.4 Zásobování plynem

Obec není zásobována plynem.

#### II.9.4.5 Zásobování el. energií

##### Vedení VN

Vlastní obec je napájena vedením VN 1-35 kV přes jednotlivé distribuční trafostanice. Jedná se o vzdušné i kabelové vedení. Rozsah a druhy vedení jsou patrné z koordinačního výkresu. Vlastní obec a její rekreační okolí je zásobena z 12 trafostanic.

##### Vedení NN

Rozvody el. energie od trafostanic k jednotlivým odběratelům jsou provedeny venkovním vedením el. sítě NN s izolovanými vodiči a vedením el.sítě kabelovým. Tyto rozvody jsou patrné z koordinačního výkresu 1:2 000.

Stav sítě NN v současnosti vyhovuje potřebám odběratelů a dává předpoklad i pro další rozvoj v individuální výstavbě RD.

Řešení jednotlivých návrhových lokalit:

číslo plochy s rozdílným způsobem využití		popis	počet RD(BJ)	počet obyvatel	výkon lokality P <sub>v</sub> (kW)	Proud I (A)	návrh zásobování
1	SO.3	smíšené bydlení vesnické	5	14	23	38	Prodloužením stávajícího vedení NN
2	SO.3	smíšené bydlení vesnické	2	5	17	29	Ze stávajících rozvodů NN
6	SO.3	smíšené bydlení vesnické	2	5	17	29	Ze stávajících rozvodů NN
8	SO.3	smíšené bydlení vesnické	3	8	17	29	Ze stávajících rozvodů NN
9	SO.3	smíšené bydlení vesnické	2	5	17	29	Ze stávajících rozvodů NN
11	SO.3	smíšené bydlení vesnické	1	3	17	29	Ze stávajících rozvodů NN
12	SO.3	smíšené bydlení vesnické	4	11	17	29	Novými rozvody pro danou lokalitu s napojením na stávající rozvody NN
17	SO.3	smíšené bydlení vesnické	4	11	17	29	Novými rozvody pro danou lokalitu s napojením na stávající rozvody NN

Celkové požadavky na zásobování elektrickou energií budou odvislé od použitého způsobu vytápění. V podmínkách obce se může jednat o elektrické vytápění nebo lokální vytápění (dřevo, pelety, uhlí).

### *Veřejné osvětlení*

Veřejné osvětlení slouží k osvětlení místních komunikací a přilehlých prostor a je v majetku obce.

Návrhem územního plánu nevznikají nové územní požadavky na řešení zásobování el. energií. Nové sítě budou řešeny dle potřeby v souvislosti s novou výstavbou v plochách veřejných prostranství a v jednotlivých plochách s rozdílným způsobem využití dle platných regulativů.

### *II.9.4.6 Spojová zařízení*

Obec má provedený rozvod kabelů místní telekomunikační sítě. Řešeným územím prochází jedna radioreléová trasa.

### *II.9.4.7 Obrana státu*

Do správního území obce zasahuje zájmové území Ministerstva obrany:

- Koridoru RR směrů – zájmové území pro nadzemní stavby (dle ustanovení § 175 odst. 1 zákona č.182/2006 o územním plánování a stavebním řádu), které je nutno respektovat podle zákona č.222/1999 Sb., o zajišťování obrany ČR a zákona č.127/2005 Sb., o elektronických komunikacích. V tomto vymezeném území lze vydat územní rozhodnutí a povolit nadzemní výstavbu jen na základě závazného stanoviska Ministerstva obrany (dle ustanovení § 175 odst. 1 zákona 183/2006 Sb., o územním plánování a stavebním řádu) – viz. mapový podklad, ÚAP – jev 82. V případě kolize může být výstavba omezena.

### *II.9.4.8 Odstraňování odpadů*

Odvoz vytríděného zbytkového směsného odpadu je zajišťován shodně s platnou obecně závaznou vyhláškou obce Rusava č. 1/2003 (povinnosti obce dle §16 a §17 zákona o odpadech a povinnosti obce nakládat s odpady podle platné obecně závazné vyhlášky Zlínského kraje č.2/2002, kterou byla vyhlášena závazná část Plánu odpadového hospodářství kraje).

U silnice III/43816 v západní části obce je provozován sběrný dvůr odpadů. Součástí sběrného dvora je i odlučovač tuků lehkých kapalin a kanalizace zaolejovaných vod.

Na řešeném území se nachází dvě možná ekologická rizika (stará ekologická zátěž) - staré skládky odpadů:

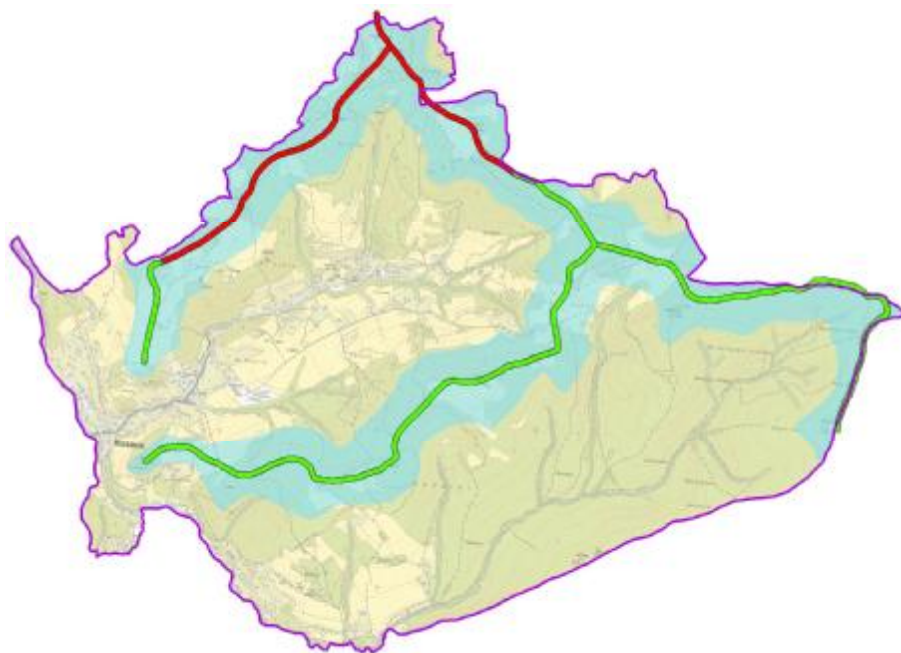
- skládka Rusava – p.č.1928/1 pozemková, území je rekultivované, není využíváno pro zemědělskou a lesnickou výrobu a je navrženo jako veřejná plocha s převahou nezepevněné plochy
- skládka Rusava, Na Březině – p.č.2208/2 pozemková, území je rekultivované, není využíváno pro zemědělskou a lesnickou výrobu a je začleněno jako stávající krajinná zeleň

Řešené území se nachází v pásmech hygienické ochrany vodních zdrojů. Na území vnější části PHO nesmí být skládky městských a průmyslových odpadů.

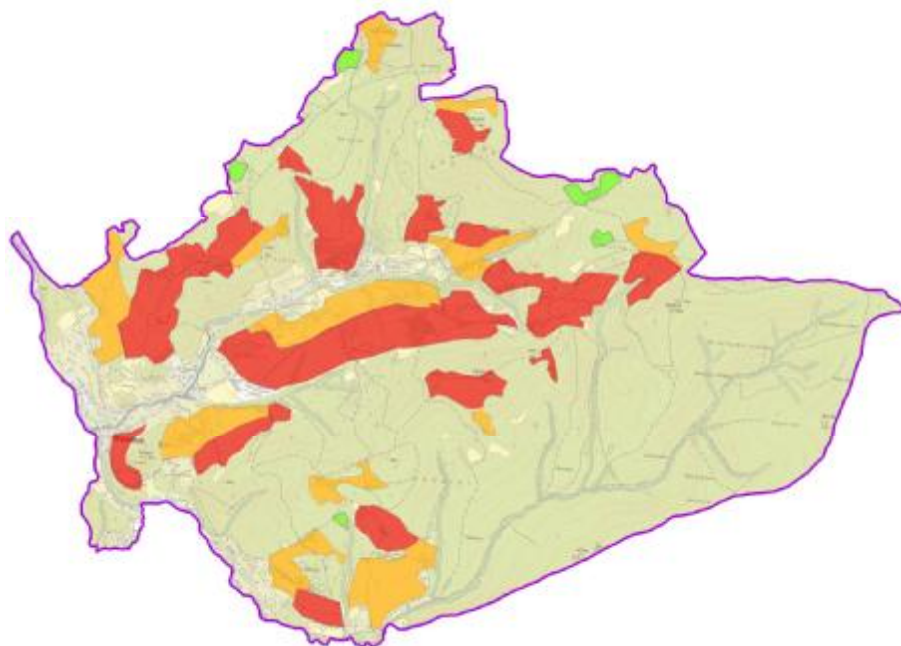
### *II.9.5 Koncepce uspořádání krajiny včetně vymezení ploch a stanovení podmínek pro změny v jejich využití, územní systém ekologické stability, prostupnost krajiny, protierozní opatření, ochrana před povodněmi, rekreace, dobývání nerostů apod.*

Podle dokumentace Krajinový ráz Zlínského kraje (Arvita P spol. s r.o., 2005) je zájmové území součástí krajinového celku PODHOSTÝNSKO, krajinový prostor RUSAVA. Krajinový prostor zahrnuje Rusavu a Ráztoku.

V rámci této dokumentace je vymezeno ochranné pásmo nadregionálního pohledového horizontu a ochranná pásma lokálních pohledových horizontů. Pohledové horizonty jsou upřesněny v rámci Studie obnovy krajiny – k.ú. Rusava (Arvita P spol. s r.o., 2013). Pohledové horizonty a jejich ochranná pásma jsou znázorněny v kartogramu č. 1. Lokality se zvýšenou hodnotou krajinového rázu jsou znázorněny v kartogramu č. 2.



**Kartogram č. 1:** Znázorňuje lokalizaci os a ochranných pásem pohledových horizontů. Červeně je znázorněn pohledový horizont nadregionálního významu, zeleně jsou znázorněny pohledové horizonty lokálního významu, světle modře ochranná pásma pohledových horizontů. Fialově je znázorněna hranice řešeného území.



**Kartogram č. 2:** Znázorňuje lokality se zvýšenou hodnotou krajinného rázu. Zeleně jsou znázorněny místa s lokální krajinnou hodnotou, oranžově jsou znázorněny místa s průměrnou krajinnou hodnotou a červeně jsou znázorněny místa s výjimečnou krajinnou hodnotou.

#### *Obecná charakteristika krajinného prostoru:*

Zájmové území je situováno v přírodním parku Hostýnské vrchy, který je tvořen harmonickou kulturní krajinou se zvýšenými přírodními i kulturními hodnotami. Pro zájmové území je

charakteristická lesní krajina s interiérovým charakterem lesních porostů a sevřená údolí s výhledy omezenými úbočími hor. Charakteristická je rozptýlená zástavba v dlouhých údolích potoků. Hodnoty krajinného rázu jsou četné – významné zastoupení ploch se zvýšenou až výjimečnou hodnotou krajinného rázu.

V zájmovém území lze vylišit dvě základní místa krajinného rázu: lučně – lesní převážně harmonickou krajinu a přírodě blízkou lesní krajinu s interiérovými prvky.

#### *Krajinná scéna:*

Zájmové území reprezentuje uzavřenou krajinnou scénu s následujícími charakteristikami:

- malý dosah viditelnosti prvků krajinné scény
- intimita v působení krajinného prostoru
- dominantní působení detailů krajinné scény
- významné působení prvků krajinné scény v blízkosti pozorovatele

Takováto krajina je mimořádně citlivá na případné změny ve využití území.

#### *Přírodní charakteristiky:*

Krajinný prostor je hlediska plošného zastoupení biochor *pestrý*, s čímž bezprostředně souvisí i pestrost přírodního prostředí:

- členitý reliéf Rusavské hornatiny
- vysoký podíl přírodních a přírodě blízkých krajinných prvků
- Soustava Natura 2000 (EVL, PO)
- členitá hranice lesa
- bohatá krajinná zeleň
- liniové prvky (vodoteče, svodnice, žlaby, cesty) situované po spádnicí
- památný strom - jedle a četné další stromy charakteru památných stromů

#### *Koncepce uspořádání krajiny -*

##### *Výchozí podmínky:*

Stanovištní podmínky jsou méně vhodné pro zemědělskou výrobu s ohledem na velmi nízkou genetickou úrodnost půd. Zemědělská půda je proto využívána jako louky a pastviny, okrajově i jako extenzivní ovocné sady. V rámci řešeného území převládají pozemky určené k plnění funkcí lesa. Síť polních cest je z hlediska dostupnosti pozemků vyhovující, není však zcela optimální jejich aktuální stav – segmenty cest jsou neprostupné – zarostlé dřevinami z přilehlých mezí či lesíků. Obdobný stav je na odlehlých segmentech luk a pastvin, které zarůstají náletovými dřevinami.

Sídlo je přirozeně začleněno prostřednictvím zahrad, sadů, pastvin a mezí s porosty křovin a drobných remízů. Kontrast mezi lesní a lučně lesní krajinou není ostrý, je zmírněn přítomností prvků krajinné zeleně a také rozvolněnou hranicí lesa.

Členitá konfigurace terénu je jedním z důvodů dochované jemné mozaiky ploch s různou funkcí (krajinná zeleň, drobná držba, louky, pastviny, sídlo). Zájmové území má charakter krajiny harmonické (krajinný typ B) s významně dochovanou (resp. respektovanou) původní strukturou osídlení (segmenty se zvýšenou krajinářskou hodnotou podle Kocourkové, 1974).

K plochám se sníženou hodnotou krajinného rázu patří zejména chatové osady a rekreační areály, jejichž působení je do značné míry limitováno krajinnou zelení.

Z uvedených údajů vyplývá, že jde o území s nízkou intenzitou velkoplošného zemědělského využívání území a významným podílem lesních porostů s bohatou druhovou skladbou. V minulosti zde nedošlo k významnému narušení harmonického měřítka krajiny a zůstala zachována její žádoucí jemnější mozaikovitost, což se projevuje i na vysoké ekologické stabilitě.

### *Krajinný potenciál*

Je dán bohatstvím lesů, malebností krajiny a specifickým geniem loci Hostýnských vrchů.

Hlavní produkční potenciál představují pozemky určených k plnění funkcí lesa. Lesy zde dále plní významné funkce půdoochranné, rekreační, vodochranné a další. Nižší produkční potenciál zemědělské půdy je dán nižší genetickou úrodností půdy i celkově méně příznivými stanovištními podmínkami. Jsou zde však dobré podmínky pro pastevní chov dobytka, v menší míře též pro ovocnářskou produkci (zejména tzv. páleníčářské ovoce – tradiční krajové odrůdy slivoní, hrušní a jabloní).

Krajina má značně využívaný rekreační potenciál, a to jak pro individuální rekreaci v chatových osadách i rekreačních chalupách, tak pro hromadnou rekreaci v horských hotelích a dalších větších objektech.

Z mimoprodukčních funkcí je cenná velká biologická diverzita území, různorodost reliéfu a celková rovnováha jednotlivých ekosystémů.

Celkově je krajina řešeného území velmi specifická, s četnými významnými i drobnými historickými strukturami a památkami, s významným geniem loci a dominantním postavením horizontu Hostýnských vrchů. Vzhledem k uzavřenému charakteru krajinné scény se jedná o zcela výjimečnou krajinu se silným nábojem.

### *Cílový stav krajiny*

Cílový stav **je zachování stávající lučně – lesní krajiny**. Zásadním krajinotvorným prvkem této lučně – lesní krajiny Hostýnských vrchů je zemědělská půda a její extenzivní využití. Řada menších ploch, obtížněji přístupných a v okrajových částech katastru, je zcela zarostlá náletovou zelení a vyžaduje revitalizaci ve prospěch zemědělské půdy. Spíše než zakládání nových prvků jsou vhodná cílená managementová opatření.

Krajina řešeného území v sobě skrývá stopy kulturního a historického vývoje. Jsou to stopy hovořící o kulturním hospodářském vývoji krajiny i o citovém vztahu obyvatel ke krajině a k její kráse, v závislosti na přírodních podmínkách krajiny a na kulturních tradicích.

Všechny tyto skutečnosti jsou významné pro ráz krajiny, neboť rázovitost a charakter krajiny, vyjádřené především působivostí vizuální scény, se skrývá též ve vlastnostech nehmotných, v kulturních a historických hodnotách a v symbolických významech.

S ohledem na výše uvedené je zapotřebí velmi citlivě navrhovat a důsledně hodnotit případné změny ve využití území.

## **ÚSES -**

Plán ÚSES pro obec Rusava byl zpracován formou odborné technické pomoci pro zpracovatele územního plánu. Podkladem pro zpracování plánu ÚSES je Generel ÚSES okresu Kroměříž (Arvita P spol. s r.o. Otrokovice, 2005) jež je v souladu s ÚAP. ÚSES byl dále upraven na základě Studie obnovy krajiny – k.ú. Rusava (Arvita P spol. s r.o., 2013).

### Nadregionální ÚSES:

V řešeném území není nadregionální úroveň ÚSES zastoupena.

### Regionální ÚSES:

V řešeném území není regionální úroveň ÚSES zastoupena.

### Lokální ÚSES:

Lokální ÚSES je tvořen především biocentry a biokoridory lučního, kombinovaného, lesního a vodního/nivního typu. Označení LBC vychází z názvů místních tratí, označení LBK je dle samostatné číselné řady.

### Interakční prvky:

Územní systém ekologické stability je dále doplněn návrhem krajinné zeleně (interakčními prvky). Prvky budou v řešeném území plnit protierozní, potravní a orientační aj. funkce v krajině.

Trasy ÚSES jsou vedeny v souladu s migračními trasami bioty a skutečným stavem krajiny. U všech prvků ÚSES dochází k úpravě jejich velikosti, tvaru a lokalizace na základě parcelace KN, stavu v terénu se snahou zahrnout stávající i potenciálně vhodné travní porosty. ÚSES ve vrcholových partiích je charakteru lučního/lesního, trasa ÚSES při Ráztoce je vodního/ nivního charakteru.

Části ÚSES trasovaných na PUPFL lze charakterizovat jako existující, při obnově porostů je třeba dodržovat přirozenou druhovou skladbu sadebního materiálu. V případě vhodného a kvalitního mateřského porostu je vhodné využít přirozenou obnovu porostu. U částí ÚSES vymezených na stávajících travních porostech sloužících jako pastviny je nezbytné zachovat jejich stávající management. Travní porosty v současnosti zarostlé zapojenou zelení je vhodné odclonit a lokalitu přiřadit k pastevnímu managementu.

Chybějící LBC Klapinov je vhodné doplnit soliterní i skupinovou výsadbou zeleně se zachováním pastevního charakteru lokality.

Návaznost prvků ÚSES na sousední k.ú. je dodržena. U biocenter a biokoridorů přecházejících na sousedící k.ú. je nutné v dalším stupni řešení zajistit provázanost. Koordinace ÚSES na sousední katastrální území jsou uvedeny v následující tabulce:

Navazující k.ú.	Biocentra ke koordinaci	Biokoridory ke koordinaci
Brusné	LBC Gajdošky	LBK 8, LBK 9
Držková	-	LBK 3
Chvalčov	-	LBK 2
Lukoveček	-	LBK 7
Slavkov pod Hostýnem	NRBC 94 Buchlovské lesy	LBK 1
Vlčková	LBC Pod Oblouky	-

Charakteristika prvků ÚSES				
OZNAČENÍ PRVKU ÚSES	FUNKČNOST	CÍLOVÁ VÝMĚRA	AKTUÁLNÍ STAV	NÁVRH OPATŘENÍ
LBC Skalný	existující	6,45 ha	travní porosty, soliterní dřeviny, skupinová zeleň	Redukce náletu v S části, zachovat pastevní management.
LBC Klapinov	chybějící	3,44 ha	travní porosty	Doplnění soliterní, případně skupinové zeleně. Zachovat pastevní management.
LBC Pardus	existující	8,46 ha	travní porosty, soliterní dřeviny, skupinová zeleň	Redukce náletu v okrajových částech, zachovat pastevní management.
LBC U Jestřabí	existující	8,74 ha	travní porosty, lesní porosty, zeleň lesního charakteru, VKP Louka Jestřabí	Zachovat management travních porostů, při obnově lesních porostů dodržovat přirozenou dřevinou skladbu.
LBC Pod Oblouky	existující	2,86 ha*	lesní porosty, břehové porosty Ráztočky	Při obnově porostu dodržovat přirozenou dřevinou skladbu.
LBC Gajdošky	existující	0,25 ha*	břehové porosty Rusavy	Při obnově porostu dodržovat přirozenou dřevinou skladbu.
LBK 1	existující	850 m*	lesní porosty, travní porosty	Při obnově lesních porostů dodržovat přirozenou dřevinou skladbu. Na travních porostech zachovat pastevní management.

LBK 2	existující	1210 m	lesní porosty, skály na Skalném	Při obnově lesních porostů dodržovat přirozenou dřevinou skladbu. Částečné odclonění skal. Redukce náletu na TTP.
LBK 3	existující	1610 m*	lesní porosty, travní porosty	Při obnově lesních porostů dodržovat přirozenou dřevinou skladbu. Na travních porostech zachovat pastevní management.
LBK 4	existující	1290 m	lesní porosty, travní porosty	Na travních porostech zachovat pastevní management. Redukce náletu na TTP.
LBK 5	existující	660 m	lesní porosty, travní porosty	Při obnově lesních porostů dodržovat přirozenou dřevinou skladbu. Redukce náletu na TTP.
LBK 6	existující	790 m	lesní porosty	Při obnově lesních porostů dodržovat přirozenou dřevinou skladbu.
LBK 7	existující	1500 m*	břehové porosty <i>Ráztoky</i>	Na základě průzkumu možné vytvoření drobných tůň.
LBK 8	existující	2190 m	břehové porosty <i>Ráztoky</i> , zastavěné území	Při obnově porostů dodržovat přirozenou dřevinou skladbu.
LBK 9	existující	50 m*	lesní porosty	Při obnově lesních porostů dodržovat přirozenou dřevinou skladbu.

\* Uvedená výměra/délka je v rámci řešeného k.ú.

#### Krajinná zeleň:

Krajinná zeleň, navazující na rozptýlenou zástavbu, je tvořena sady a zahradami, charakteru historických krajinných struktur. Ve volné krajině je celá řada kvalitních dřevin, mnohé charakteru památných stromů.

Převládá liniová zeleň svodnic, která přechází do lesnaté části katastru. Zejména v posledních desetiletích dochází k plošnému zarůstání luk a pastvin náletovou zelení. Proto spíše než zakládání nových výsadeb se preferují managementová opatření k podpoře ekologických funkcí krajiny a doplnění (obnova) alejí ke zvýšení pohledové atraktivity obce i okolí.

Lze konstatovat, že plán ÚSES pro Územní plán Rusava vychází z ÚAP a *Studie obnovy krajiny – k.ú. Rusava* (Arvita P spol. s r.o., 2013). Oproti podkladovým materiálům dochází k upřesnění prvků ÚSES na základě parcelace, skutečného stavu v terénu se snahou vymezení ÚSES na stávajících a potenciálně vhodných travních porostech. Pro zachování biologické rozmanitosti je nezbytné zachovat na stávajících travních porostech pastevní management a na určitých lokalitách redukovat nálet dřevin ve prospěch travních porostů.

Nové výsadby by měly být zaměřeny na podporu stanovištně původních, méně frekventovaných druhů dřevin, které budou plnit potravní, orientační estetické aj. funkce v krajině.

Z pohledu krajinného rázu představuje zájmové území krajinu s velkým potenciálem a významnými přírodními i kulturně historickými hodnotami. Je zapotřebí zachovat a podpořit krajinný ráz zejména na trvalých travních porostech.

#### *Prostupnost krajiny -*

Stávající prostupnost krajiny doplněná o navržený systém ekologické stability s ohledem na stávající systém obhospodařování, dopravní poměry v řešeném území a se jeví jako vyhovující a to jak pro pohyb osob, tak i migrace zvěře v rámci katastru obce.

### *Protipovodňová ochrana –*

Na katastru obce se dle ÚAP ZK nenachází aktivní zóna záplavového území a stanovené záplavové území. Na řece Rusava a Ráztoka se však projevují lokální rozlivy. Dle Studie obnovy krajiny – k.ú. Rusava jsou doporučena opatření na vodních tocích. Cílem opatření je na vodních tocích v jejich horních částech obnovení členitosti toku, a tím také jeho schopnost zadržet vodu a zvýšit retenci. Vhodnými opatřeními by měla být snížena erozivní činnost, a tím také nebezpečí usazování sedimentů v dolní části povodí se všemi negativními důsledky. Revitalizace vodotečí by měla směřovat ke zvýšení retence a k celkovému zpomalení odtoku a ovlivnění toku směřujícím do zastavěného území obce.

V současnosti jsou v zájmovém území připravovány opravy povodňových škod na vodotečích Rusavě a Ráztoce. Opravy stávajících podélných a příčných objektů řeší projektová dokumentace, investorem jsou Lesy České republiky s.p.. V rámci řešení dojde především k opravě stávajících objektů a k lokálnímu doplnění o nové objekty opevnění koryta a příčné objekty. Pro potřebu této dokumentace jsou vymezeny pouze úseky toků, kde budou prováděny opravy povodňových škod.

### *Protierozní opatření -*

V zájmovém území je velmi nízké zastoupení krajinných prvků umožňujících zpomalení odtoku, popř. retenci vody v krajině, a to jak na trvalých travních porostech, tak na lesích. V území jsou patrné projevy narušeného vodního režimu. Především projevy vodní eroze jsou výrazné zejména za příválových dešťů a v období tání sněhu.

Z ÚAP Zlínského kraje nevyplývá potřeba protierozních opatření. Protierozní opatření je možné realizovat na základě regulativů příslušných ploch. Územní plán toto blíže nespecifikuje, aby podrobnější dokumentací, například komplexními pozemkovými úpravami byla dána možnost optimálního řešení v míře podrobnosti, která je nad rámec územního plánování.

### *Vodní toky a nádrže -*

Obcí protéká řeka Rusava. Do ní se vlévá potok Ráztoka jako levostranný přítok. Oba toky mají své bezejmenné přítoky. Rybníky v katastru obce nejsou zastoupeny. Dle Studie obnovy krajiny – k.ú. Rusava je doporučen pro zvýšení retence území návrh vodních tůň. Tato opatření bude možno provádět na základě regulativů příslušných ploch.

Na vodních tocích v řešeném území se v budoucnu počítá pouze s běžnou údržbou.

### *Rekreace -*

Katastr obce Rusava má významný rekreační potenciál. V řešeném území jsou hojně zastoupeny samostatné plochy rodinné rekreace – chaty, realizované převážně v druhé polovině minulého století. Počet těchto objektů je více jak 400 a výrazně přesahuje počet rodinných domů. S ohledem na silné zastoupení této formy rekreace v obci je navržena pouze jedna doplňující rozvojová plocha. Uvedený rozsah individuální rekreace představuje hrozbu narušení společenství obyvatel a je nutné ho do značné míry považovat za limitní. Žádoucí je případný rozvoj krátkodobé rekreace a sportu, zejména který by přispěl k rozvoji pracovních příležitostí v obci.

### *Vymezení ploch přípustných pro dobývání ložisek nerostů a ploch pro jeho technické zajištění*

Plochy přípustné pro dobývání ložisek nerostů a plochy pro jeho technické zabezpečení se v řešeném území nevyskytují.

### *Sesuvná území*

V řešeném území se nachází potencionální sesuvná území. V oblasti karpatského flyše jsou svahové pohyby velmi časté. Za sesuvy jsou považovány náhlé pohyby hornin, při nichž sesouvající se hmoty jsou odděleny od pevného podloží zřetelnou smykovou plochou. Strže vznikají intenzivní výmолnou činností soustředěného odtoku. Zhlaví výmолů a strží, kde dochází k soustředování



srážkové vody, se zařezává postupně do svahu, čímž se výmoly a strže rychle zvětšují. V řešeném území jsou vymezena potenciální sesuvná území (dle portálu České geologické služby – GEOFOND). U všech potenciálně rizikových lokalit je nezbytné provádět průběžný monitoring.

Asanace sesuvů a strží lze realizovat až na základě odborného posouzení konkrétní lokality. Obecně je nutno v obou případech zabezpečit odvedení povrchových vod nad sesuvem či strží a následně realizovat sanační práce.

## **II.10 Vyhodnocení účelného využití zastavěného území a vyhodnocení potřeby vymezení zastavitelných ploch**

Prognóza bydlení do roku 2026 dle RURU ORP Bystřice pod Hostýnem :

Předpokládaná roční intenzita odpadu bytů (prognóza IRI, vstupní údaj kalkulačky URBANKA)	0,22%
Předpokládaný odpad bytů do cílového roku (vypočteno, kalkulačka URBANKA)	6,93 bytů
Předpokládaný roční pokles zalidněnosti bytů (prognóza IRI, vstupní údaj kalkulačky URBANKA)	0,6 %
Podíl nových bytů na zastavitelných plochách (prognóza IRI, vstupní údaj kalkulačky URBANKA)	80 %
Podíl nových bytů v rodinných domech (prognóza IRI, vstupní údaj kalkulačky URBANKA)	90 %
Průměrná velikost pozemku rodinného domu (předpoklad IRI, vstupní údaj kalkulačky URBANKA)	1123 m <sup>2</sup>
Podíl navýšení velikosti pozemku z hlediska dalších funkčně propojených ploch (předpoklad IRI, vstupní údaj kalkulačky URBANKA)	20 %
Podíl velikosti pozemku pro jeden byt v bytovém domě na velikosti pozemku pro rodinný dům (předpoklad IRI, vstupní údaj kalkulačky URBANKA)	20 %
Rezerva - nedostupnost pozemků (předpoklad IRI, vstupní údaj kalkulačky URBANKA)	70 %
Celková potřeba nových bytů (vypočteno, kalkulačka URBANKA)	24 bytů
<b>Potřeba nových zastavitelných ploch pro bydlení (vypočteno, kalkulačka URBANKA)</b>	<b>4,05 ha</b>
<b>Plocha pro bydlení dle návrhu územního plánu</b>	<b>3,783ha</b>

Návrh územního plánu umožňuje rozvojovými plochami bydlení nárůst o cca 62 obyvatel při obloženosti 2,7 obyvatel/byt. Návrh je v souladu s „Rozborem udržitelného rozvoje území pro předmětnou obec.

## **II.11 Vyhodnocení koordinace využívání území z hlediska širších územních vztahů**

Z vlastního návrhu územního plánu a územních plánů okolních obcí vyplývají tato koordinační opatření :

- návaznost **LBC Cikánská** na k.ú. Brusné – *nutno zohlednit v novém územním plánu Brusné*
- návaznost **LBK 8** na k.ú. Brusné – *nutno zkoordinovat trasu v novém územním plánu Brusné*
- návaznost **LBK 8** na k.ú. Lukoveček – *je v souladu s novým územním plánem Lukoveček*
- návaznost **LBK 7** na k.ú. Lukoveček – *je v souladu s novým územním plánem Lukoveček*
- návaznost **LBC Pod Oblouky** na k.ú. Vlčková – *je v souladu s novým územním plánem Vlčková*
- návaznost **LBK 3** na k.ú. Držková – *je v souladu s novým územním plánem Držková*
- návaznost **LBK 1** na k.ú. Slavkov pod Hostýnem – *nutno zohlednit v novém územním plánu Slavkov*
- návaznost **LBK 9** na k.ú. Brusné – *nutno zohlednit v novém územním plánu Brusné*
- návaznost cyklostezky na k.ú. Brusné – *nutno zohlednit v novém územním plánu Brusné*

Tyto návaznosti jsou zakresleny do koordinačního výkresu.

**II.12 Vyhodnocení splnění požadavků zadání, popřípadě vyhodnocení souladu**

- se schváleným výběrem nejvhodnější varianty a podmínkami k její úpravě v případě postupu podle § 51 odst. 2 SZ - *není předmětem řešení*
- s pokyny pro zpracování návrhu ÚP v případě postupu podle § 51 odst. 3 SZ, popř. § 53 odst. 3 SZ, *není předmětem řešení*
- s pokyny k úpravě návrhu ÚP v případě postupu podle § 54 odst. 3 SZ, *není předmětem řešení*
- s rozhodnutím o pořízení ÚP nebo jeho změny a o jejím obsahu v případě postupu podle § 55 odst. 3 SZ *není předmětem řešení*

Vyhodnocení splnění požadavku Zadání územního plánu Rusava :

- ad a* Požadavky vyplývající z politiky územního rozvoje, územně plánovací dokumentace vydané krajem, popřípadě z dalších širších územních vztahů  
*Politika územního rozvoje - zadání blíže nekonkretizovalo jednotlivé úkoly PÚR. Jak územní plán zohlednil jednotlivé priority v článcích 14-32 je uvedeno v části II.2.*  
*Zásady územního rozvoje Zlínského kraje – úkoly ze zadání respektování krajinného celku Podhostýnsko – krajinného prostoru 3.5 Rusava a ochrany pohledových horizontů nadregionálního významu – Hostýnské vrchy byly v rámci územního plánu splněny.*  
*Z dalších rozvojových materiálů vydaných krajem nevyplývaly pro obec konkrétní úkoly k začlenění do územního plánu.*
- ad b* Požadavky na řešení vyplývající z územně analytických podkladů (ÚAP)  
*Splněno. Jednotlivé limity území a další požadavky specifikované v zadání byly zapracovány do návrhu územního plánu.*
- ad c* Požadavky na rozvoj území obce  
*Splněno. Jednotlivé požadavky byly prověřeny a v souladu s návrhy zpracovatele a závěry výrobních výborů a konzultací s obcí byly zapracovány do návrhu územního plánu, ať již návrhem jednotlivých ploch s rozdílným způsobem využití, nebo v rámci regulativů jednotlivých ploch.*
- ad d* Požadavky na plošné a prostorové uspořádání území  
*Splněno stanovením ploch s rozdílným způsobem využití a jejich regulativů v rozsahu daném územním plánováním.*
- ad e* Požadavky na řešení veřejné infrastruktury  
*Splněno v rámci regulativů jednotlivých ploch. Případná plynofikace obce nebyla požadována.*
- ad f* Požadavky na ochranu a rozvoj území  
*Splněno v rámci jednotlivých okruhů řešení. Byly specifikovány objekty památkové péče a přírodní hodnoty území..*
- ad g* Požadavky na veřejně prospěšné stavby, veřejně prospěšná opatření a asanace  
*Splněno specifikací VPS, VPO a asanací v koordinaci se zástupci obce.*
- ad h* Další požadavky vyplývající ze zvláštních právních předpisů  
*Bylo vyznačeno ochranné pásmo radiolokačního zařízení a zohledněna sesuvná území.*
- ad i* Požadavky a pokyny pro řešení hlavních střetů zájmů a problémů v území  
*V souladu se zadáním byly zohledněny střety navržených zastavitelných ploch s plochou parku Hostýnské vrchy a sesuvnými územími.*
- ad j* Požadavky na vymezení zastavitelných ploch a ploch přestavby  
*Splněno v součinnosti s obcí.*
- ad k* Požadavky na vymezení ploch a koridorů, ve kterých bude uloženo prověření změn jejich využití územní studií  
*Bylo stanoveno ve spolupráci s pořizovatelem a určeným zástupitelem.*

- ad l* Požadavky na vymezení ploch a koridorů, pro které budou podmínky pro rozhodování o změnách jejich využití stanoveny regulačním plánem.  
*Není požadováno.*
- ad m* Požadavky na vyhodnocení vlivů územního plánu na udržitelný rozvoj území  
*Nebylo požadováno.*
- ad n* Případný požadavek na zpracování konceptu, včetně požadavků na zpracování variant.  
*Koncept nebyl požadován.*
- ad o* Požadavky na uspořádání obsahu návrhu územního plánu a na uspořádání obsahu jeho odůvodnění s ohledem na charakter území a problémy k řešení včetně měřítek výkresů a počtu vyhotovení  
*Splněno.*

Návrh ÚP Rusava je zpracován v souladu s požadavky pořizovatele a obce, které vyplývají ze schváleného zadání. V průběhu projednávání rozpracované dokumentace byly jednotlivé požadavky obce korigovány do výsledného návrhu. Návrh územního plánu se soustředil zejména na řešení ploch pro obytnou zástavbu a to takovým způsobem, aby byly využity maximálně stávající prostorové možnosti obce a pokud možno minimálními nároky na inženýrské sítě.

### ***II.13 Výčet záležitostí nadmístního významu, které nejsou řešeny v zásadách územního rozvoje (§ 43 odst. 1 SZ), s odůvodněním potřeby jejich vymezení***

Územní plán nevymezuje záležitostí nadmístního významu, které by nebyly řešeny v zásadách územního rozvoje.

### ***II.14 Vyhodnocení předpokládaných důsledků navrhovaného řešení na zemědělský půdní fond a pozemky určené k plnění funkcí lesa***

Vyhodnocení ztrát ZPF a PUPFL je zpracováno dle společné metodiky Odboru územního plánování MMR a Odboru ochrany horninového a půdního prostředí MŽP.

#### ***II.14.1 Kvalita ZPF v řešeném území***

Řešené území náleží podle dřívější rajonizace k výrobní oblasti vrchovinné, horská 2. Celkově jsou zemědělské půdy geneticky málo úrodné, jejich využití jako orné půdy je neefektivní, vyjma drobných políček charakteru záhumenků. Zemědělská půda je využívána jako louky a pastviny, okrajově i jako extenzivní ovocné sady.

Pastevní využití má velkovýrobní charakter, malovýroba a drobné hospodaření se významně neprojevuje. Řada menších ploch, obtížněji přístupných a v okrajových částech katastru je zcela zarostlá náletem, který má již charakter lesního porostu (např. porost VJV od sedla Klapinov). V rámci řešeného území vzniká množství nesouladů mezi druhem a způsobem využití dle evidence KN a skutečným stavem v terénu.

Síť polních cest je z hlediska dostupnosti pozemků vyhovující, není však zcela optimální jejich aktuální stav - segmenty cest jsou neprostupné - zarostlé dřevinami z přilehlých mezí či lesíků.

Prakticky veškeré pozemky zemědělského půdního fondu náleží do V.třídy ochrany ZPF, kromě drobného segmentu v jižní části území, který náleží do IV.třídy ochrany ZPF.

#### ***II.14.2 Údaje o investicích do půdy***

Část zemědělských pozemků je odvodněna drenážemi. Přesné situování je zakresleno v koordinačním výkrese II/1 (II/2).

Zařízení mohou být do budoucna dotčena:

- realizací ploch smíšeného využití vesnického – návrhové plochy SO.3 – 1, 2
- realizací ploch veřejných prostranství s převahou nezpevněných ploch – návrhová plocha PZ 3
- realizací ploch veřejné vybavenosti – návrhová plocha OV 19
- realizací ploch ÚSES – návrhové plochy K 31, 54

Při předpokladu vlastního narušení melioračního systému bude nutné stavebními opatřeními zachovat jeho funkčnost.

#### *II.14.3. Údaje o areálech a zařízeních zemědělské prvovýroby*

Jižně od obce na farmě hospodaří Zemědělské družstvo Rusava zabývající se chovem masného skotu. Tento je v letním období chován na pastvinách, farma je využívána pro zimní ustájení. V obci dále hospodaří soukromý zemědělec provozující lesnickou činnost, na hranici katastru s Brusným je soukromně provozována pila.

#### *II.14.4 Uspořádání zemědělského půdního fondu a ekologická stabilita krajiny*

V řešeném území naprosto dominují kambizemě. Ochrana zemědělského půdního fondu je zajištěna zákonem 334/1992 Sb. v platném znění.

Struktura půdního fondu pro Rusavu je následující:

<b>Celková výměra území</b>	<b>1204</b>	<b>ha</b>
Orná půda	16	ha
Sady a zahrady	36	ha
Trvalé travní porosty	362	ha
<b>Zemědělská půda celkem</b>	<b>414</b>	<b>ha</b>
Lesní půda	703	ha
Vodní plochy	8	ha
Zastavěné plochy	12	ha
Ostatní plochy	67	ha

Vyhodnocení ekologické stability krajiny pro k.ú. Rusava vychází a aktuálního stavu využití území (údaje z ČSÚ). Koeficient ekologické stability (KES) pro Rusavu dosahuje hodnoty 13,04, což poukazuje na **stabilní krajinu s převahou přírodních a přírodě blízkých kultur**. Vysoká hodnota KES je dána zejména vysokým zastoupením lesů a travních porostů v různém stupni zarůstání krajinnou zelení.

Územní plán navrhuje územní systém ekologické stability krajiny a další ekologicky stabilní plochy.

### II.14.5 Přehled lokalit pro odnětí ze ZPF dle jednotlivých ploch s rozdílným způsobem využití s předpokládanými zábory ZPF a jejich zdůvodnění.

#### **RH** - plochy hromadné rekreace

číslo plochy s rozdílným způsobem využití	výměra plochy celkem (ha)	v ZÚ (ha)	v PUPFL (ha)	v ZPF (ha)	z toho v kultuře orná půda (ha)	z toho v kultuře chmelnice (ha)	z toho v kultuře vinice (ha)	z toho v kultuře zahrada (ha)	z toho v kultuře ovocný sad (ha)	z toho v kultuře trvalý travní porost (ha)	ZPF I (ha)	z toho v ZÚ (ha)	ZPF II (ha)	z toho v ZÚ (ha)	ZPF III (ha)	z toho v ZÚ (ha)	ZPF IV (ha)	z toho v ZÚ (ha)	ZPF V (ha)	kód funkce	popis
15	0,17	0,17																		RH	hromadná rekreace
16	0,17	0,17		0,17	0,09					0,08									0,17	RH	hromadná rekreace
<b>Součet</b>	<b>0,34</b>	<b>0,34</b>	<b>0,00</b>	<b>0,17</b>	<b>0,09</b>	<b>0,00</b>	<b>0,00</b>	<b>0,00</b>	<b>0,00</b>	<b>0,08</b>	<b>0,00</b>	<b>0,00</b>	<b>0,00</b>	<b>0,00</b>	<b>0,00</b>	<b>0,00</b>	<b>0,00</b>	<b>0,17</b>			

RH 15 – jedná se o plochu mimo ZPF, RH 16 - jedná se o plochu v zastavěném území obce do 2000 m<sup>2</sup>, která se dle metodiky dále nevyhodnocuje.

#### **OV** - plochy veřejné vybavenosti

číslo plochy s rozdílným způsobem využití	výměra plochy celkem (ha)	v ZÚ (ha)	v PUPFL (ha)	v ZPF (ha)	z toho v kultuře orná půda (ha)	z toho v kultuře chmelnice (ha)	z toho v kultuře vinice (ha)	z toho v kultuře zahrada (ha)	z toho v kultuře ovocný sad (ha)	z toho v kultuře trvalý travní porost (ha)	ZPF I (ha)	z toho v ZÚ (ha)	ZPF II (ha)	z toho v ZÚ (ha)	ZPF III (ha)	z toho v ZÚ (ha)	ZPF IV (ha)	z toho v ZÚ (ha)	ZPF V (ha)	kód funkce	popis
13	1,01			1,01						1,01									1,01	OV	výletišť
19	0,32			0,01				0,01											0,01	OV	rozšíření stávající plochy OV
<b>Součet</b>	<b>1,33</b>	<b>0,00</b>	<b>0,00</b>	<b>1,02</b>	<b>0,00</b>	<b>0,00</b>	<b>0,00</b>	<b>0,01</b>	<b>0,00</b>	<b>1,01</b>	<b>0,00</b>	<b>0,00</b>	<b>0,00</b>	<b>0,00</b>	<b>0,00</b>	<b>0,00</b>	<b>0,00</b>	<b>1,02</b>			

13 – Jedná se o svažitou plochu víceméně zemědělsky neobdělávanou, navazující na plochy hromadné rekreace. V minulosti již z části obdobné funkci sloužila. Zvažovaná variantní řešení se s ohledem na dopravní napojení, návaznost na další rekreační zařízení a i z pohledu zemědělského využití jevila jako horší řešení.

19 – Jedná se o rozšíření stávající plochy OV. Plocha je zemědělsky nevyužívaná, víceméně fungující jako krajinná zeleň s vodotečí. Záměrem je posílení funkce rekreace a cestovního ruchu.

### **OS** - plochy pro tělovýchovu a sport

číslo plochy s rozdílným způsobem využití	výměra plochy celkem (ha)	v ZÚ (ha)	v PUPFL (ha)	v ZPF (ha)	z toho v kultuře orná půda (ha)	z toho v kultuře chmelnice (ha)	z toho v kultuře vlnice (ha)	z toho v kultuře zahrada (ha)	z toho v kultuře ovocný sad (ha)	z toho v kultuře trvalý travní porost (ha)	ZPF I (ha)	z toho v ZÚ (ha)	ZPF II (ha)	z toho v ZÚ (ha)	ZPF III (ha)	z toho v ZÚ (ha)	ZPF IV (ha)	z toho v ZÚ (ha)	ZPF V (ha)	kód funkce	popis
14	0,40		0,02	0,38						0,38									0,29	OS	rozšíření sjezdovky

14 – Jedná se o plochu umožňující rozšíření stávajícího lyžařského vleku. Plocha byla převzata ze stávajícího platného územního plánu. Variantní řešení nebylo zvažováno s ohledem na skutečnost, že se jedná o rozšíření stávajícího zařízení. Předmětné plochy sjezdovky mimo sezonu slouží nadále jako pastviny.

### **DS** - plochy pro silniční dopravu

číslo plochy s rozdílným způsobem využití	výměra plochy celkem (ha)	v ZÚ (ha)	v PUPFL (ha)	v ZPF (ha)	z toho v kultuře orná půda (ha)	z toho v kultuře chmelnice (ha)	z toho v kultuře vlnice (ha)	z toho v kultuře zahrada (ha)	z toho v kultuře ovocný sad (ha)	z toho v kultuře trvalý travní porost (ha)	ZPF I (ha)	z toho v ZÚ (ha)	ZPF II (ha)	z toho v ZÚ (ha)	ZPF III (ha)	z toho v ZÚ (ha)	ZPF IV (ha)	z toho v ZÚ (ha)	ZPF V (ha)	kód funkce	popis
10	0,66		0,46	0,02						0,02									0,02	DS	cyklostezka
20	0,08	0,08		0,03						0,03									0,03	DS	komunikace
<b>Součet</b>	<b>0,74</b>	<b>0,08</b>	<b>0,46</b>	<b>0,05</b>	<b>0,00</b>	<b>0,00</b>	<b>0,00</b>	<b>0,00</b>	<b>0,00</b>	<b>0,05</b>	<b>0,00</b>	<b>0,00</b>	<b>0,00</b>	<b>0,00</b>	<b>0,00</b>	<b>0,00</b>	<b>0,00</b>	<b>0,05</b>			

10 – Jedná se o koridor cyklostezky souběžné s příjezdovou silnicí do obce. Situování vychází z daných prostorových možností.

Výpočet záboru koridoru dle metodiky :

skutečná délka cyklostezky 520 m

uvažovaná šířka tělesa a vysvahování 4m

Reálný předpokládaný zábor  $520 \times 4 = 2\,080 \text{ m}^2$

Z podkladové mapy vyplývá částečný zábor i do PUPFL. Nicméně s ohledem na nesrovnalosti katastru je těžko dovodit skutečný zábor. Víceméně je počítáno s vedením cyklostezky po okraji lesa.

20 - Jedná se o plochu v zastavěném území obce do  $2000 \text{ m}^2$ , která se dle metodiky dále nevyhodnocuje.

### T\* - plochy technické infrastruktury

číslo plochy s rozdílným způsobem využití	výměra plochy celkem (ha)	v ZÚ (ha)	v PUPFL (ha)	v ZPF (ha)	z toho v kultuře orná půda (ha)	z toho v kultuře chmelnice (ha)	z toho v kultuře vinice (ha)	z toho v kultuře zahrada (ha)	z toho v kultuře ovocný sad (ha)	z toho v kultuře trvalý travní porost (ha)	z toho v třídě ochr. ZPF I (ha)	z toho v ZÚ (ha)	z toho v třídě ochr. ZPF II (ha)	z toho v ZÚ (ha)	z toho v třídě ochr. ZPF III (ha)	z toho v třídě ochr. ZPF IV (ha)	z toho v třídě ochr. ZPF V (ha)	kód funkce	popis
4	0,05			0,05						0,05							0,05	T*	technická vybavenost

4 – Jedná se o rozšíření zázemí u stávajícího hřbitova podél příjezdové komunikace. Nachází se v V. třídě ochrany. Z těchto důvodů variantní řešení nebylo zvažováno.

***P\**** - ***plochy veřejných prostranství***

číslo plochy s rozdílným způsobem využití	výměra plochy celkem (ha)	v ZÚ (ha)	v PUPFL (ha)	v ZPF (ha)	z toho v kultuře orná půda (ha)	z toho v kultuře chmelnice (ha)	z toho v kultuře vlnice (ha)	z toho v kultuře zahrada (ha)	z toho v kultuře ovocný sad (ha)	z toho v kultuře trvalý travní porost (ha)	ZPF I (ha)	z toho v ZÚ (ha)	ZPF II (ha)	z toho v ZÚ (ha)	ZPF III (ha)	ZPF IV (ha)	ZPF V (ha)	kód funkce	popis
7	0,04	0,04		0,03				0,03									0,03	P*	veřejné prostranství
18	0,03	0,03																P*	veřejné prostranství
<b>Součet</b>	<b>0,07</b>	<b>0,07</b>	<b>0,00</b>	<b>0,03</b>	<b>0,00</b>	<b>0,00</b>	<b>0,00</b>	<b>0,03</b>	<b>0,00</b>	<b>0,00</b>	<b>0,00</b>	<b>0,00</b>	<b>0,00</b>	<b>0,00</b>	<b>0,00</b>	<b>0,00</b>	<b>0,03</b>		

Jedná se o plochy v zastavěném území obce do 2000 m<sup>2</sup>, které se dle metodiky dále nevyhodnocují.

***PZ*** - ***plochy veřejných prostranství s převahou nezpevněných ploch***

číslo plochy s rozdílným způsobem využití	výměra plochy celkem (ha)	v ZÚ (ha)	v PUPFL (ha)	v ZPF (ha)	z toho v kultuře orná půda (ha)	z toho v kultuře chmelnice (ha)	z toho v kultuře vlnice (ha)	z toho v kultuře zahrada (ha)	z toho v kultuře ovocný sad (ha)	z toho v kultuře trvalý travní porost (ha)	ZPF I (ha)	z toho v ZÚ (ha)	ZPF II (ha)	z toho v ZÚ (ha)	ZPF III (ha)	ZPF IV (ha)	ZPF V (ha)	kód funkce	popis
3	0,13			0,01						0,01							0,01	PZ	veřejné prostranství s převahou nezpevněných ploch

Jedná se o rekultivovanou plochu původní skládky, kterou není možné využívat k zemědělským účelům.



**SO.3 - plochy smíšené obytné vesnické**

číslo plochy s rozdílným způsobem využití	výměra plochy celkem (ha)	v ZÚ (ha)	v PUPFL (ha)	v ZPF (ha)	z toho v kultuře orná půda (ha)	z toho v kultuře chmelnice (ha)	z toho v kultuře vinice (ha)	z toho v kultuře zahrada (ha)	z toho v kultuře ovocný sad (ha)	z toho v kultuře trvalý travní porost (ha)	z toho v třídě ochr. ZPF I (ha)	z toho v ZÚ (ha)	z toho v třídě ochr. ZPF II (ha)	z toho v ZÚ (ha)	z toho v třídě ochr. ZPF III (ha)	z toho v třídě ochr. ZPF IV (ha)	z toho v třídě ochr. ZPF V (ha)	kód funkce	popis
1	1,29			1,22	0,09			0,08		1,05							1,22	SO.3	smíšené bydlení vesnické
2	0,45	0		0,45						0,45							0,45	SO.3	smíšené bydlení vesnické
6	0,18			0,18	0,01					0,17							0,18	SO.3	smíšené bydlení vesnické
8	0,29	0,29		0,29				0,29									0,29	SO.3	smíšené bydlení vesnické
9	0,31	0,31		0,31	0,07					0,24							0,31	SO.3	smíšené bydlení vesnické
11	0,08	0,08	0,01															SO.3	smíšené bydlení vesnické
12	0,54			0,54						0,54							0,54	SO.3	smíšené bydlení vesnické
17	0,63																	SO.3	smíšené bydlení vesnické
<b>Součet</b>	<b>3,77</b>	<b>0,68</b>	<b>0,01</b>	<b>2,99</b>	<b>0,17</b>	<b>0,00</b>	<b>0,00</b>	<b>0,37</b>	<b>0,00</b>	<b>2,45</b>	<b>0,00</b>	<b>0,00</b>	<b>0,00</b>	<b>0,00</b>	<b>0,00</b>	<b>0,00</b>	<b>2,99</b>		

1 – Jedná se o plochu pro bydlení v zastavěném území obce, která se dle metodiky nevyhodnocuje.

2 – Jedná se o plochu převzatou z původního územního plánu, jako prodloužení nově vzniklé, stávající ulice. Vzhledem k tomu, že se jedná o nejnižší stupeň ochrany ZPF a dostavbu stávající ulice variantní řešení nebylo zvažováno. Lokalita vytváří s obcí jeden kompaktní celek. Realizací nedojde k omezení přístupu na zbývající zemědělské plochy a nedojde ke zhoršení odtokových poměrů.

6 – Jedná se o plochu převzatou z původního územního plánu, jako dostavba již nově vzniklé, stávající ulice. Vzhledem k tomu, že se jedná o nejnižší stupeň ochrany ZPF a dostavbu stávající ulice variantní řešení nebylo zvažováno. Lokalita vytváří s obcí jeden kompaktní celek. Realizací nedojde k omezení přístupu na zbývající zemědělské plochy a nedojde ke zhoršení odtokových poměrů.

8 – Jedná se o plochu pro bydlení v zastavěném území obce, která se dle metodiky nevyhodnocuje.

9 – Jedná se o plochu pro bydlení v zastavěném území obce, která se dle metodiky nevyhodnocuje.

11 Jedná se o plochu pro bydlení v zastavěném území obce, která se dle metodiky u ZPF nevyhodnocuje. Z pohledu záboru PUPFL se jedná víceméně o nesoulad v katastru nemovitostí, neboť na předmětné ploše se žádný les nevyskytuje. Rovněž je patrný značný nesoulad mezi katastrální mapou a skutečným polohopisem, kdy rozdíl činí více jak 10m.

12 – Jedná se o plochu trvalého travního porostu. Vzhledem k tomu, že se jedná o nejnižší stupeň ochrany ZPF variantní řešení nebylo zvažováno. Lokalita vytváří s obcí jeden kompaktní celek. Realizací nedojde k omezení přístupu na zbývající zemědělské plochy a nedojde ke zhoršení odtokových poměrů.

17 – nejedná se o ZPF

### **K** - plochy krajinné zeleně

číslo plochy s rozdílným způsobem využití	výměra plochy celkem (ha)	v ZÚ (ha)	v PUPFL (ha)	v ZPF (ha)	z toho v kultuře orná půda (ha)	z toho v kultuře chmelnice (ha)	z toho v kultuře vlnice (ha)	z toho v kultuře zahrada (ha)	z toho v kultuře ovocný sad (ha)	z toho v kultuře trvalý travní porost (ha)	ZPF z toho v třídě ochr. I (ha)	z toho v ZÚ (ha)	ZPF z toho v třídě ochr. II (ha)	z toho v ZÚ (ha)	ZPF z toho v třídě ochr. III (ha)	ZPF z toho v třídě ochr. IV (ha)	ZPF z toho v třídě ochr. V (ha)	kód funkce	popis
21	0,77			0,75						0,75							0,74	K	krajinná zeleň (LBK ÚSES)
22	0,23			0,23						0,23							0,22	K	krajinná zeleň (LBK ÚSES)
23	0,29			0,29						0,29							0,28	K	krajinná zeleň (LBK ÚSES)
25	0,51			0,51						0,51							0,51	K	krajinná zeleň (LBK ÚSES)
26	0,18			0,17						0,17							0,17	K	krajinná zeleň (LBK ÚSES)
27	0,29			0,29						0,29							0,28	K	krajinná zeleň (LBK ÚSES)
31	0,98		0,01	0,92						0,92							0,92	K	krajinná zeleň (LBK ÚSES)
33	0,14			0,14						0,14							0,14	K	krajinná zeleň (LBK ÚSES)
34	0,1			0,1						0,1							0,08	K	krajinná zeleň (LBK ÚSES)
35	0,15			0,15						0,15							0,15	K	krajinná zeleň (LBK ÚSES)
52	0,19			0,19						0,19							0,19	K	krajinná zeleň (IP plošný ÚSES)
53	0,25			0,25						0,25							0,23	K	krajinná zeleň (IP plošný ÚSES)
54	0,19			0,19	0,02					0,16							0,19	K	krajinná zeleň (IP plošný ÚSES)
55	0,2			0,2						0,2							0,2	K	krajinná zeleň (IP plošný ÚSES)
56	0,21			0,21						0,21							0,2	K	krajinná zeleň (IP plošný ÚSES)
<b>Součet</b>	<b>4,68</b>	<b>0,00</b>	<b>0,01</b>	<b>4,59</b>	<b>0,02</b>	<b>0,00</b>	<b>0,00</b>	<b>0,00</b>	<b>0,00</b>	<b>4,56</b>	<b>0,00</b>	<b>0,00</b>	<b>0,00</b>	<b>0,00</b>	<b>0,00</b>	<b>0,00</b>	<b>4,50</b>		

Jedná se o plochy systému ÚSES, které se z pohledu metodiky nevyhodnocují.

**P** - plochy přírodní

číslo plochy s rozdílným způsobem využití	výměra plochy celkem (ha)	v ZÚ (ha)	v PUPFL (ha)	v ZPF (ha)	z toho v kultuře orná půda (ha)	z toho v kultuře chmelnice (ha)	z toho v kultuře vinice (ha)	z toho v kultuře zahrada (ha)	z toho v kultuře ovocný sad (ha)	z toho v kultuře trvalý travní porost (ha)	z toho v třídě ochr. ZPF I (ha)	z toho v ZÚ (ha)	z toho v třídě ochr. ZPF II (ha)	z toho v ZÚ (ha)	z toho v třídě ochr. ZPF III (ha)	z toho v třídě ochr. ZPF IV (ha)	z toho v třídě ochr. ZPF V (ha)	kód funkce	popis
24	3,44		0,06	3,38						3,38							3,34	P	přírodní plocha (LBC ÚSES)

Jedná se o plochu systému ÚSES, která se z pohledu metodiky nevyhodnocuje.

**L** - plochy lesní

číslo plochy s rozdílným způsobem využití	výměra plochy celkem (ha)	v ZÚ (ha)	v PUPFL (ha)	v ZPF (ha)	z toho v kultuře orná půda (ha)	z toho v kultuře chmelnice (ha)	z toho v kultuře vinice (ha)	z toho v kultuře zahrada (ha)	z toho v kultuře ovocný sad (ha)	z toho v kultuře trvalý travní porost (ha)	z toho v třídě ochr. ZPF I (ha)	z toho v ZÚ (ha)	z toho v třídě ochr. ZPF II (ha)	z toho v ZÚ (ha)	z toho v třídě ochr. ZPF III (ha)	z toho v třídě ochr. ZPF IV (ha)	z toho v třídě ochr. ZPF V (ha)	kód funkce	popis
5	0,28			0,28						0,28							0,28	L	les
28	1,99			1,99						1,99							1,9	L	les
29	1,39			1,39						1,39							1,38	L	les
30	0,73			0,73						0,73							0,72	L	les
32	0,28			0,28						0,28							0,27	L	les
36	0,25			0,25						0,25							0,25	L	les
37	0,07			0,07						0,07							0,07	L	les
38	0,05			0,05						0,05							0,04	L	les
39	0,42			0,42						0,42							0,4	L	les
40	0,25																	L	les
41	0,89			0,89						0,89							0,03	L	les

číslo plochy s rozdílným způsobem využití	výměra plochy celkem (ha)	v ZÚ (ha)	v PUPFL (ha)	v ZPF (ha)	z toho v kultuře orná půda (ha)	z toho v kultuře chmelnice (ha)	z toho v kultuře vinnice (ha)	z toho v kultuře zahrada (ha)	z toho v kultuře ovocný sad (ha)	z toho v kultuře trvalý travní porost (ha)	ZPF I (ha)	z toho v ZÚ (ha)	ZPF II (ha)	z toho v ZÚ (ha)	ZPF III (ha)	ZPF IV (ha)	ZPF V (ha)	kód funkce	popis
42	0,18			0,18						0,18								L	les
43	0,97			0,97						0,97							0,78	L	les
44	0,48			0,48						0,48							0,44	L	les
45	0,28			0,28						0,28								L	les
46	0,87			0,87						0,87							0,74	L	les
47	0,17		0	0,17						0,17							0,17	L	les
48	0,12																	L	les
49	0,24																	L	les
50	0,4			0,4						0,40							0,37	L	les
51	0,44			0,44						0,44							0,44	L	les
<b>Součet</b>	<b>10,75</b>	<b>0,00</b>	<b>0,00</b>	<b>10,14</b>	<b>0,00</b>	<b>0,00</b>	<b>0,00</b>	<b>0,00</b>	<b>0,00</b>	<b>10,14</b>	<b>0,00</b>	<b>0,00</b>	<b>0,00</b>	<b>0,00</b>	<b>0,00</b>	<b>0,00</b>	<b>8,28</b>		

Návrh těchto lesních ploch vychází ze Studie obnovy krajiny k.ú. Rusava, zpracovatel Arvita P s.r.o, která je současně zpracovatelem části ÚSES. Jedná se vešměs o nesoulad katastrálního stavu a současného, skutečného stavu využití ploch.

## II.14.6 Celková přehledná tabulka předpokládaného záboru ZPF a PUPFL

číslo plochy s rozdílným způsobem využití	výměra plochy celkem (ha)	v ZÚ (ha)	v PUPFL (ha)	v ZPF (ha)	z toho v kultuře orná půda (ha)	z toho v kultuře chmelnice (ha)	z toho v kultuře vinice (ha)	z toho v kultuře zahrada (ha)	z toho v kultuře ovocný sad (ha)	z toho v kultuře trvalý travní porost (ha)	z toho v třídě ochr. ZPF I (ha)	z toho v ZÚ (ha)	z toho v třídě ochr. ZPF II (ha)	z toho v ZÚ (ha)	z toho v třídě ochr. ZPF III (ha)	z toho v třídě ochr. ZPF IV (ha)	z toho v třídě ochr. ZPF V (ha)	kód funkce	popis
1	1,29			1,22	0,09			0,08		1,05							1,22	SO.3	smíšené bydlení vesnické
2	0,45	0		0,45						0,45							0,45	SO.3	smíšené bydlení vesnické
3	0,13			0,01						0,01							0,01	PZ	veřejné prostranství s převahou nebezpečných ploch
4	0,05			0,05						0,05							0,05	T*	technická vybavenost
5	0,28			0,28						0,28							0,28	L	les
6	0,18			0,18	0,01					0,17							0,18	SO.3	smíšené bydlení vesnické
7	0,04	0,04		0,03				0,03									0,03	P*	veřejné prostranství
8	0,29	0,29		0,29				0,29									0,29	SO.3	smíšené bydlení vesnické
9	0,31	0,31		0,31	0,07					0,24							0,31	SO.3	smíšené bydlení vesnické
10	0,66		0,46	0,02						0,02							0,02	DS	cyklostezka
11	0,08	0,08	0,01															SO.3	smíšené bydlení vesnické
12	0,54			0,54						0,54							0,54	SO.3	smíšené bydlení vesnické
13	1,01			1,01						1,01							1,01	OV	výletišť
14	0,40		0,02	0,38						0,38							0,29	OS	rozšíření sjezdovky
15	0,17	0,17																RH	hromadná rekreace
16	0,17	0,17		0,17	0,09					0,08							0,17	RH	hromadná rekreace
17	0,63																	SO.3	smíšené bydlení vesnické
18	0,03	0,03																P*	veřejné prostranství
19	0,32			0,01				0,01									0,01	OV	rozšíření stávající plochy OV
20	0,08	0,08		0,03						0,03							0,03	DS	komunikace
21	0,77			0,75						0,75							0,74	K	krajinná zeleň (LBK ÚSES)
22	0,23			0,23						0,23							0,22	K	krajinná zeleň (LBK ÚSES)
23	0,29			0,29						0,29							0,28	K	krajinná zeleň (LBK ÚSES)
24	3,44		0,06	3,38						3,38							3,34	P	přírodní plocha (LBC ÚSES)

číslo plochy s rozdílným způsobem využití	výměra plochy celkem (ha)	v ZÚ (ha)	v PUPFL (ha)	v ZPF (ha)	z toho v kultuře orná půda (ha)	z toho v kultuře chmelnice (ha)	z toho v kultuře vinnice (ha)	z toho v kultuře zahrada (ha)	z toho v kultuře ovocný sad (ha)	z toho v kultuře trvalý travní porost (ha)	ZPF I (ha)	z toho v ZÚ (ha)	ZPF II (ha)	z toho v ZÚ (ha)	ZPF III (ha)	ZPF IV (ha)	ZPF V (ha)	kód funkce	popis
25	0,51			0,51						0,51							0,51	K	krajinná zeleň (LBK ÚSES)
26	0,18			0,17						0,17							0,17	K	krajinná zeleň (LBK ÚSES)
27	0,29			0,29						0,29							0,28	K	krajinná zeleň (LBK ÚSES)
28	1,99			1,99						1,99							1,9	L	les
29	1,39			1,39						1,39							1,38	L	les
30	0,73			0,73						0,73							0,72	L	les
31	0,98		0,01	0,92						0,92							0,92	K	krajinná zeleň (LBK ÚSES)
32	0,28			0,28						0,28							0,27	L	les
33	0,14			0,14						0,14							0,14	K	krajinná zeleň (LBK ÚSES)
34	0,1			0,1						0,1							0,08	K	krajinná zeleň (LBK ÚSES)
35	0,15			0,15						0,15							0,15	K	krajinná zeleň (LBK ÚSES)
36	0,25			0,25						0,25							0,25	L	les
37	0,07			0,07						0,07							0,07	L	les
38	0,05			0,05						0,05							0,04	L	les
39	0,42			0,42						0,42							0,4	L	les
40	0,25																	L	les
41	0,89			0,89						0,89							0,03	L	les
42	0,18			0,18						0,18								L	les
43	0,97			0,97						0,97							0,78	L	les
44	0,48			0,48						0,48							0,44	L	les
45	0,28			0,28						0,28								L	les
46	0,87			0,87						0,87							0,74	L	les
47	0,17		0	0,17						0,17							0,17	L	les
48	0,12																	L	les
49	0,24																	L	les
50	0,4			0,4						0,40							0,37	L	les
51	0,44			0,44						0,44							0,44	L	les

číslo plochy s rozdílným způsobem využití	výměra plochy celkem (ha)	v ZÚ (ha)	v PUPFL (ha)	v ZPF (ha)	z toho v kultuře orná půda (ha)	z toho v kultuře chmelnice (ha)	z toho v kultuře vinice (ha)	z toho v kultuře zahrada (ha)	z toho v kultuře ovocný sad (ha)	z toho v kultuře trvalý travní porost (ha)	ZPF z toho v třídě ochr. ZPF I (ha)	z toho v ZÚ (ha)	ZPF z toho v třídě ochr. ZPF II (ha)	z toho v ZÚ (ha)	ZPF z toho v třídě ochr. ZPF III (ha)	ZPF z toho v třídě ochr. ZPF IV (ha)	ZPF z toho v třídě ochr. ZPF V (ha)	kód funkce	popis
52	0,19			0,19						0,19							0,19	K	krajinná zeleň (IP plošný ÚSES)
53	0,25			0,25						0,25							0,23	K	krajinná zeleň (IP plošný ÚSES)
54	0,19			0,19	0,02					0,16							0,19	K	krajinná zeleň (IP plošný ÚSES)
55	0,2			0,2						0,2							0,2	K	krajinná zeleň (IP plošný ÚSES)
56	0,21			0,21						0,21							0,2	K	krajinná zeleň (IP plošný ÚSES)
<b>Součet</b>	<b>25,70</b>	<b>1,17</b>	<b>0,56</b>	<b>22,81</b>	<b>0,28</b>	<b>0,00</b>	<b>0,00</b>	<b>0,41</b>	<b>0,00</b>	<b>22,11</b>	<b>0,00</b>	<b>0,00</b>	<b>0,00</b>	<b>0,00</b>	<b>0,00</b>	<b>0,00</b>	<b>20,73</b>		

#### II.14.7 Závěr vyhodnocení předpokládaných důsledků navrhovaného řešení dle metodiky

**ZPF :** Celkový tabulkový rozsah předpokládaných záborů ZPF 22,81 ha  
Vyhodnocení předpokládaného rozsahu záborů ZPF dle metodiky 12,79 ha  
(Společné metodické doporučení odboru územního plánování MMR a Odboru ochrany horninového a půdního prostředí MŽP)

## II.14.8 Vyhodnocení předpokládaných důsledků navrhovaného řešení na PUPFL

Pozemky určené k plnění funkcí lesa mají v zájmovém území nadprůměrné zastoupení, které činí cca 58,4 % z celkové výměry katastrálního území Rusava (dle evidence KN). Kromě pozemků PUPFL je dle skutečného stavu v území značné zastoupení krajinné zeleně lesního charakteru (evidenčně zařazených do trvalých travních porostů). Lesy v řešeném území leží v přírodní lesní oblasti 41 – Hostýnsko-vsetínské vrchy a Javorníky.

Řešené území je charakterizováno převážně 4. (bukovým) lesním vegetačním stupněm (LVS). Výrazně je zastoupen 3. (dubobukový) LVS, ve vyšších partiích je výrazně zastoupen 5. (jedlobukový) LVS.

Území je charakterizováno převážně cílovými hospodářskými soubory (HS) 45 – hospodářství živných stanovišť středních poloh a HS 41 – hospodářství exponovaných stanovišť středních poloh. Dále je výrazně zastoupen (výše v rámci 5. LVS) HS 55 – hospodářství živných stanovišť vyšších poloh a HS 51 – hospodářství exponovaných stanovišť vyšších poloh. Lokálně je zastoupen HS 43 – hospodářství kyselých stanovišť středních poloh, HS 47 – hospodářství oglejených stanovišť středních poloh, HS 53 – hospodářství kyselých stanovišť vyšších poloh a HS 57 – hospodářství oglejených stanovišť vyšších poloh. Při vodních tocích je zastoupen HS 19 – hospodářství lučních stanovišť. Na nejexponovanějších místech je vymezen HS 01 – mimořádně nepříznivá stanoviště, zde jsou také vymezeny lesy ochranné.

Podle imisního zatížení náleží lesy do pásma ohrožení D, východní cíp k.ú. Rusava (oblast *U Tří kamenů*) náleží do pásma ohrožení imisemi C.

Ochrana PUPFL je zajištěna zákonem č. 289/95 Sb. (zákon o lesích) v platném znění.

K záboru ploch plnících funkcí lesa řešením územního plánu dojde u ploch: **DS 10, SO.3 11, OS 14, P 24, K 31**. Ze strany vlastníků půdy požadavky na zalesnění pozemků na území obce nejsou. V návaznosti na Studii obnovy krajiny k.ú. Rusava a skutečný stav krajinné zeleně lesního charakteru v řešeném území jsou navrženy nové plochy lesa – **L 5, 28-30, 32, 36-51**. Tímto budou stávající plochy lesních porostů uvedeny do souladu s evidencí KN.

Odůvodnění jednotlivých lokalit :

**DS 10** – Jedná se o koridor cyklostezky souběžné s příjezdovou silnicí do obce. Navržen je koridor zahrnující jak parcelní číslo 11/1 tak p.č. 10 a 13/1, což je les. Cyklostezka je navržena tak, že navazuje na lesní cestu na k.ú. Brusné. Dále je počítáno s vedením cyklostezky po okraji lesa. Situováním této cyklostezky není znemožněn přístup a obhospodařování návazného lesního porostu. Na p.č. 11/1. Vzhledem k nesouladu katastrálního stavu a skutečného polohopisu vygenerováním ploch dotčených parcel ze stávající katastrální mapy je prezentován zábor PUPFL. Nicméně není předpoklad, že by ve skutečnosti k tomuto záboru došlo.

**SO.3 11** – Jedná se o nesoulad katastrálního stavu a skutečného stavu dle polohopisu a výškopisu. Plocha je vymezena stávající silnicí a dvěma chatami. Na předmětné ploše se nachází z větší části zpevněná plocha provozovny pily.

**OS 14** - Jedná se o plochu umožňující rozšíření stávajícího lyžařského vleku. Plocha byla převzata ze stávajícího platného územního plánu. Návrh využívá víceméně z větší části stávající lesní mýtiny. Tímto způsobem a novým využitím není znemožněn přístup a obhospodařování návazného lesního porostu. Není rovněž předpoklad změn v abiotických účincích. V rámci stávajícího územního plánu bylo zpracováno vyhodnocení vlivu na životní prostředí s kladným závěrem. Variantní řešení nebylo zvažováno s ohledem na skutečnost, že se jedná o rozšíření stávajícího zařízení.

**P 24.K 31** jedná se o prvky systému ÚSES, čímž k praktickému záboru PUPFL nedochází.

<b>PUPFL :</b> Celkový tabulkový rozsah předpokládaných záborů PUPFL	0,56 ha
Navrženo k zalesnění	10,75 ha



ÚP Rusava - návrhové zastavitelné plochy v ochranném pásmu lesa :

číslo návrhové plochy s rozdílným způsobem využití	kód funkce	zastavěné území
<b>8</b>	SO.3	ano
<b>10</b>	DS	ne
<b>11</b>	SO.3	ano
<b>13</b>	OV	ne
<b>14</b>	OS	ne
<b>15</b>	RH	ano
<b>17</b>	SO.3	ne
<b>18</b>	P*	ano
<b>20</b>	DS	částečně

U ploch smíšených obytných vesnických (SO.3), ploch rekreace hromadné (RH), které se nacházejí v ochranném pásmu lesa, je možné případnou stavbu umístit do vzdálenosti větší než 50 m od okraje lesa. V případech, kdy dojde k umístění stavby do vzdálenosti menší než 50 m od okraje lesa (lze jen se souhlasem dotčeného orgánu státní správy lesů), lze na dotčených plochách splnit podmínku bezpečného umístění stavby, tj. do vzdálenosti jedné výšky okolního porostu v mytním věku (bezpečná vzdálenost v případě pádu stromu), vyjma ploch, které svým využitím jsou pádem stromu ohroženy méně, např. DS, OS – sjezdovka atd. Plocha č. 11 (SO.3) uvádí do souladu stav vedený na katastrálním úřadě se skutečností. U ostatních funkčních ploch nemusí jejich využití být omezováno pásmem 50m od lesa - plochy přírodní (P) a plochy krajinné zeleně (K) - nezakládají svým využitím primárně umístování staveb, které by byly ohrožovány pádem stromů.

#### **II.15 Rozhodnutí o námitkách včetně samostatného odůvodnění**

Je součástí Opatření obecné povahy č.1/2015.

#### **II.16 Vyhodnocení připomínek**

Je součástí Opatření obecné povahy č.1/2015.

ing.arch. Milan Krouman