

### Vážený vlastník lesa,

**dovolujeme si Vás oslovit jménem státního podniku Lesy České republiky, s.p., („LČR“), který je největším správcem lesů na území České republiky a který současně vykonává i činnost odborného lesního hospodáře. V rámci tohoto dopisu bychom Vám rádi poskytli základní informace o Vašich právech a povinnostech v souvislosti s řešením aktuální situace v lesích.**

Jak jste již možná informován, v současné době jsou smrkové lesní porosty na významné části území České republiky zasaženy kůrovcovou kalamitou. Na další vývoj této kalamity budou mít velký vliv kromě jiného také opatření provedená jednotlivými vlastníky lesů proti dalšímu šíření kůrovců. Každý výskyt kůrovce kromě přímo způsobených škod vždy hrozí i dalším rychlým rozšiřováním do okolí. Zde je proto na místě zdůraznit jednu ze základních povinností vlastníka lesa podle lesního zákona, a to hospodařit v lese tak, aby jeho činností nebyly ohroženy lesy sousedních vlastníků.

Pokud jde o ochranu lesa, je vlastník lesa podle lesního zákona povinen provádět taková opatření, aby nedocházelo k působení škodlivých činitelů na les. Zejména je povinen preventivně bránit vývoji, šíření a přemnožení škůdců a při jejich zvýšeném výskytu neprodleně informovat orgán státní správy lesů a provést nezbytná obranná opatření.

Jako vlastník lesa jste podle lesního zákona povinen hospodařit v lese v součinnosti s odborným lesním hospodářem, jehož úkolem je zabezpečovat vlastníku lesa odbornou úroveň hospodaření v lese.

Jsme si plně vědomi obtížné situace drobných vlastníků lesů, kteří mnohdy nedisponují technickým ani materiálním vybavením a zpravidla ani dostatkem času, potřebného pro průběžné vyhledávání a zpracovávání kůrovcového dříví. Z těchto důvodů chceme zaměřit Vaši pozornost na několik hlavních kroků, které Vám pomohou se splněním povinností vlastníka lesa stanovených lesním zákonem.

1. Navažte kontakt se svým lesním hospodářem. Tím je revírník místně příslušné lesní správy LČR nebo jiná, Vámi zvolená osoba disponující příslušnou licencí. V případě zájmu lze kontakty na revírníky ověřit na stránkách [www.lesyocr.cz](http://www.lesyocr.cz) nebo Vám kontakt na konkrétního pracovníka sdělí na příslušné lesní správě LČR.
2. Pokud možno pravidelně, ideálně jednou měsíčně, provádějte v období duben – říjen venkovní prohlídky stavu Vašeho lesa v případě, že se zde vyskytnou smrkové porosty starší 20 let. Jedině tak lze zjistit případný výskyt kůrovcem postižených stromů již v samotném počátku napadení, kdy jsou pod kůrou počáteční vývojová stadia kůrovce (vajíčka, larvy, kukly). Protože zjištění kůrovcových stromů vyžaduje určitou zkušenost, doporučujeme Vám domluvit se s Vaším odborným lesním hospodářem na součinnosti, například formou společné pochůzky ve Vašem lese, na které dostanete praktické informace k včasnému vyhledávání kůrovcového dříví.
3. V případě nalezení kůrovcových stromů ve Vašem lese je nutno přistoupit k co nejrychlejšímu zajištění jejich těžby a asanace buď vlastními silami, nebo specializovanými firmami. Přehled o možnostech zpracování kůrovcových stromů v místě Vám opět zprostředkuje Váš odborný lesní hospodář.

4. V případě, že těžbou kůrovcových stromů vznikne ve Vašem lese holina, jste podle lesního zákona povinen ji do dvou let zalesnit. Vhodný způsob a postup obnovy lesa včetně návrhu vhodných dřevin a typu sadebního materiálu opět konzultujte s příslušným odborným lesním hospodářem.

V současné době je na celou řadu činností souvisejících s bojem proti kůrovcové kalamitě a na následná opatření možno čerpat finanční příspěvky na hospodaření v lesích, jejichž celková výše pro rok 2019 oproti dřívějším letům výrazně vzrostla. Lze tak snížit náklady na zalesnění lesa, jeho zajištění, výchovné zásahy, ale i na některá opatření ochrany lesa (postřik kůrovcového dříví, odkornění, štěpkování napadených mladých porostů, použití insekticidních sítí nebo kombinovaná aplikace insekticidního postřiku a sítě) a další činnosti. Informaci o možných finančních příspěvcích a podrobnosti o postupu jejich čerpání Vám opět poskytne Váš odborný lesní hospodář, přehledně je naleznete také na internetových stránkách [eagri.cz/prispevky.lesy](http://eagri.cz/prispevky.lesy).

Nejdůležitějšími pravidly pro čerpání těchto finančních příspěvků jsou tyto podmínky:

1. Finanční příspěvky poskytují Ministerstvo zemědělství, podacím místem pro veškeré úkony je ale krajský úřad toho kraje, na jehož území se Váš les nachází.
2. Před zahájením prací (výsadba, chemická či mechanická asanace kůrovcového dříví, prořezávka apod.) se krajskému úřadu doručuje tzv. ohlášení žadatele.
3. Po provedení prací se do třech měsíců (nejpozději do 30. června) doručí stejnému krajskému úřadu i vlastní žádost o finanční příspěvek. Od 1. července pak běží nové rozpočtové období se stejnými pravidly. Žádost se zpracovává v tzv. modulu pro žadatele zveřejněném na internetových stránkách [eagri.cz/prispevky.lesy](http://eagri.cz/prispevky.lesy).
4. V případě finančních příspěvků na asanaci kůrovcového dříví je nutné provedení asanace do 7 kalendářních dnů oznámit krajskému úřadu prostřednictvím aplikace dostupné na internetových stránkách <https://epodani.mze.cz/>.
5. Finanční příspěvek na výsadbu a zajištění lesních porostů je poskytován výhradně na stanoviště vhodné dřeviny, informaci o jejich současném právním vymezení Vám poskytne Váš odborný lesní hospodář.

Dále si dovolujeme Vám nabídnout volně dostupné zdroje informací prostřednictvím webových stránek:

<https://lesyocr.cz/radv-a-osveta>

[www.kurovcoveinfo.cz](http://www.kurovcoveinfo.cz)

[www.vulhm.cz/los](http://www.vulhm.cz/los)

[www.kurovcovamapa.cz](http://www.kurovcovamapa.cz)

[www.nekrmbrouka.cz](http://www.nekrmbrouka.cz)

Pevně věříme, že tento informační dopis přispěje k dalšímu zlepšení komunikace mezi Vaším odborným lesním hospodářem a Vámi jako vlastníkem lesa. Naším společným zájmem je zachování existence lesa pro plnění všech jeho funkcí i do budoucna.

Ing. Josef Vojáček  
generální ředitel



## Prohlubovat vědomosti a využívat poradenství!

Naše vědomosti o kůrovcích se rozrůstají, a to jak v oblasti jeho chování, tak i v oblasti metod kontroly a obrany. Více informací naleznete na [www.nekrmbrouka.cz](http://www.nekrmbrouka.cz), [www.vulhm.cz/los](http://www.vulhm.cz/los), [www.kurovcoveinfo.cz](http://www.kurovcoveinfo.cz). Aktuální informace vycházejí pravidelně též v časopise Lesnická práce.

Existují tři úrovně poradenství. Základním prvkem je odborný lesní hospodář, který vlastníkově zabezpečuje odbornou garanci správného hospodaření, včetně zabezpečení poradenských činností v ochraně lesa. Druhou úroveň představují orgány státní správy, především na obcích s rozšířenou působností. Třetí vrstvu tvoří odborná poradenská pracoviště, jako např. Lesní ochranná služba při Výzkumném ústavu lesního hospodářství a myslivosti, která poskytuje bezplatně poradenství všem vlastníkům a uživatelům lesa.

## Hledat řešení a komunikovat!

Důležité je se snažit najít řešení a v žádném případě nerezignovat, i když je situace komplikována vývojem počasí, problémy na trhu s dřívím a nedostatkem pracovníků. Je třeba neutěšovat se tím, že nám pomůže počasí nebo že řešení neexistuje. Je nutné využít maximum aktuálních informací, být kreativní, využívat poradenství a vždy hledat cestu, jak věc vyřešit. Důležitá je také komunikace s veřejností – vysvětlování příčin chřadnutí porostů – a komunikace se státní správou lesů.

*Kůrovcový pažerek.*



# Nekrm brouka, chraň les!



**NEKRMBROUKA.CZ**

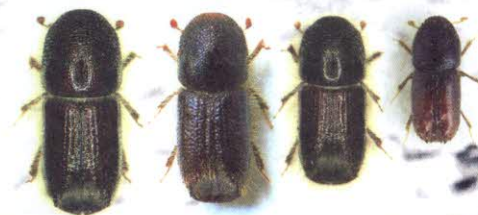
### Zdroje potřebných informací:

- Portál Nekrm brouka  
[www.nekrmbrouka.cz](http://www.nekrmbrouka.cz)
- Lesní ochranná služba VÚLHM, v.v.i.  
[www.vulhm.cz/los](http://www.vulhm.cz/los)
- Portál Kůrovcová mapa  
[www.kurovcovamapa.cz](http://www.kurovcovamapa.cz)
- Silvarium.cz – archiv letáků LOS  
[www.silvarium.cz/los/letaky-los](http://www.silvarium.cz/los/letaky-los)

Leták vznikl ve spolupráci s:



# KALAMITNÍ KŮROVCOVÉ DESATERO



- Prioritou a zákonnou povinností všech vlastníků a správců lesů je zamezení rozvoje kůrovcové kalamity.
- Uvedené zásady mohou napomoci ochránit vlastní majetek a majetek sousedících vlastníků, což zákon rovněž ukládá. Jde o doporučení, vycházející z dlouhodobých zkušeností lesníků.
- Výsledky se nemusí dostavit ihned, ale až za nějakou dobu. Proto musí být opatření v ochraně lesa prováděna kontinuálně. Největší efekt mají na počátku gradace, kdy se jedná o jednotlivé napadené stromy. Váhání s jejich asanací umožňuje kůrovcům dále se množit a působit škody.

